



REALIZAÇÃO



PBMIH

Português brasileiro para
migração Humanitária



APOIO





الشجاعة هي صوتك!

ما هو العنف المنزلي؟

وفقًا لقانون Maria da Penha (القانون 11.340/2006) ،

فإن العنف المنزلي والعائلي هو

أي فعل أو كلمة أو سلوك

مسيء يضر بالسلامة الجسدية و / أو

النفسية للمرأة ، يمارسه شخص تربطه

بها رابطة أسرية ، عاطفية أو حميمية .

هل كنتِ تعلمين؟

يوجد قانون Maria da Penha لحماية جميع النساء اللواتي يعشن في البرازيل، بغض النظر عن بلدن الأصلي أو الطبقة أو العرق أو التوجه الجنسي أو الدخل أو المستوى التربوي أو اللغة أو العمر أو الدين.

قانون Maria da Penha

هو أيضًا لك أيتها المهاجرة!

يمكن أن يطبق العنف من قبل :

- شريك أو رفيق (صديق ، صديقة ، زوجة ، إلخ)؛
- الشريك السابق أو الشريكة السابقة (صديق سابق ، صديقة سابقة ، زوج سابق ، إلخ) ؛
- أفراد الأسرة (الأخ ، الأخت ، صهر ، أخت الزوج ، (والد الزوج ، والدة الزوج ، الابن ، الابنة ، إلخ)؛
- الأشخاص الآخرون الذين تربطها بهم المرأة علاقة عاطفية، حتى لو لم تكن لها صلة قرابة ولا تعيش في نفس المنزل.

المعنف



ما يربطها

41%	الشريك
12%	الشريك السابق
8%	الأبناء
5%	الحبيب السابق

المصدر: Balance Ligue 180 (2019)

انتِ لستِ وحدكِ !

في عام 2019 ، المقسم (Ligue 180) تلقى أكثر من 67 ألف شكوى لحالات عنف منزلي واسري. معظم الشكاوى كانت من قبل النساء: المرأة التي تعرضت للعنف ، صديقتها أو جاريتها.

لا يهم ظروف مجيئك إلى
البرازيل وحتى إذا كنت:

- لا تملكين وثائقك نظامية

أو

- ليس بحوزتك مستنداتك .

لديك حقوق وفقا للقوانين البرازيلية
و تقديم شكوى لأي حالة عنف لن يؤثر
على إقامتك و حمايتك في البرازيل .

الإبلاغ هو الخطوة الأولى

للتخلي عن العنف المنزلي!



أنواع العنف المنزلي والأسري

العنف الأخلاقي

أي عمل قد يضر بكرامتك
وسمعتك ويعيق تطورك.

العنف النفسي

أي فعل يسبب لك مشاكل عاطفية
(إذلال وشتائم) ونفسية (تهديدات وابتزاز)
مما يقلل من ثقتك بنفسك.

العنف الجسدي

أي عمل عنيف تستخدم فيه القوة
الجسدية عن قصد ويعرض صحتك للخطر
أو يسبب مشاكل لسلامتك الجسدية.



تنبيه!

يمكن الإبلاغ عن الاعتداءات عبر الرقم 180 ، حتى لو لم تترك هذه الاعتداءات كدمات أو علامات جسدية ظاهرة!

العنف الجنسي

أي فعل جنسي أو محاولة للحصول على فعل جنسي ضد إرادتك ، بما في ذلك التقارب الجسدي و التعليقات الجنسية غير المرغوب فيها .

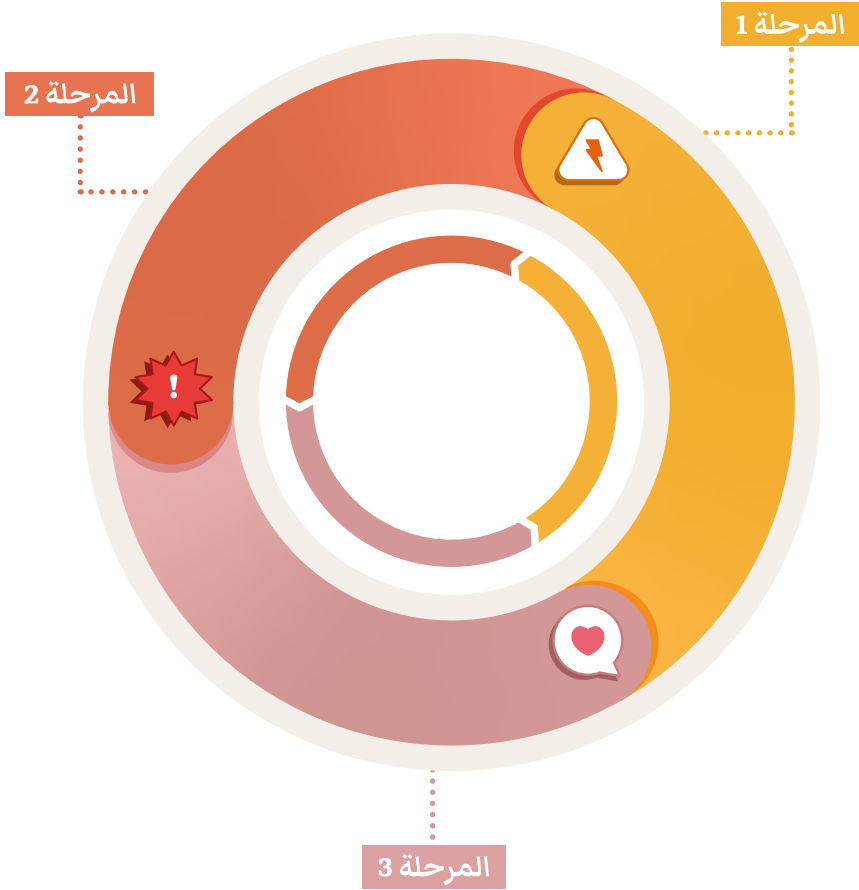
التعدي على**المقتنيات الشخصية**

أي عمل عنيف يتم فيه إتلاف جزئي أو كلي للوثائق التعريف الشخصية الخاصة بك (جواز السفر و RNE و CPF وغيرها) و / أو مقتنيات العمل و مقتنيات الشخصية الثمينة .



حلقة العنف المنزلي

هذه هي الطريقة التي يحدث بها العنف المنزلي عادةً ، خاصة في العلاقات العاطفية. يمكن ل**حلقة العنف** أن تساعد في فهم الصعوبة التي نواجهها نحن النساء في الخروج من العلاقات المؤذية . يمكن تكرار هذا الموقف لأشهر أو سنوات بطريقة دورية :



المرحلة 1:**مرحلة التوتر**

سلوك المعتدي: هو عصبي ومنزعج من أي شيء .
يتصرف بغضب و يهين ويذل المرأة .

سلوك المرأة: تحاول تهدئة المعتدي ، وتكون في حالة توتر
وتتجنب فعل أي شيء ، لأنه يغضب من دون سبب .
تكتم الحالة على الناس وتشعر بالذنب
والحزن والقلق والخوف .

يزداد هذا التوتر أكثر فأكثر.

صعوبة التصرف والتفاعل ليست ذنبك !**يجب علينا كسر هذه الحلقة !****المرحلة 2:****مرحلة الاعتداء**

سلوك المعتدي: يرتكب الفعل العنيف الذي
قد يكون لفظيًا أو جسديًا أو نفسيًا أو جنسيًا
أو معنويًا أو على المقتنيات الشخصية .

سلوك المرأة: من الشائع أن تشعر بالحرج
والجمود وصعوبة النوم وفقدان الوزن
والألم والقلق. تتعد عن المعتدي .
يمكنك طلب المساعدة والإبلاغ
والاختباء في منزل الأصدقاء والعائلة .

المرحلة 3:**شهر العسل**

سلوك المعتدي: يُظهر الندم والمحبة والهدوء. يطلب المغفرة ويُعد بالتغيير.

سلوك المرأة: تشعر بالارتباك والضغط للحفاظ على علاقتها خاصة عندما يكون لديها أطفال .
تشعر بالخوف والذنب وتتمنى أن تكون وعود المعتدي صادقة .

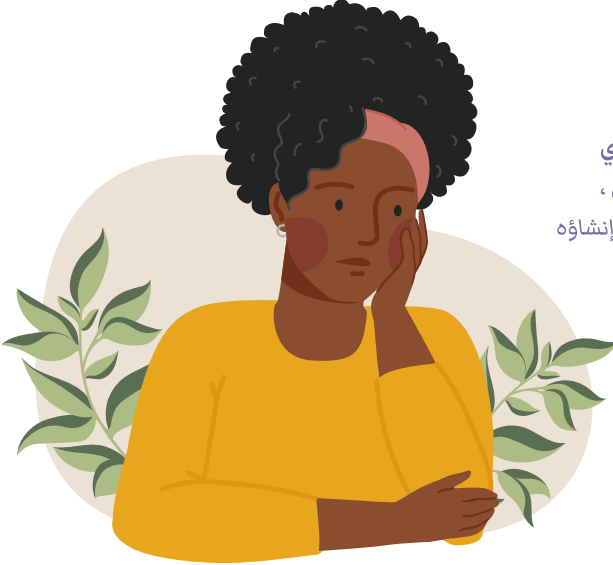
هناك فترة هدوء ، ولكن بعد ذلك يعود

التوتر ويتكرر في حلقات عنف أكثر خطورة .

هل من الممكن أن تكوني في علاقة مسيئة ولا تعلمين؟

نعم ، هذا ممكن ، لأن العلاقات معقدة ومتنوعة.
العلاقة المسيئة هي علاقة القوة والتلاعب والسيطرة
من شخص على آخر .

تحديد الهوية والتعرف عليها أمر صعب ،
حيث توجد مستويات مختلفة من الإساءة والتلاعب ،
مع الأخذ في الاعتبار أن العلاقة المسيئة لا
تنطوي دائمًا على العدوان الجسدي



من المهم أن تتذكري أن المعتدي
يمكن أن يكون أشخاصًا مختلفين ،
لكن قانون **Maria da Penha** تم إنشاؤه
خصيصًا لحمايتك أيتها المرأة!

لتسهيل فهم الكتيب ، سنستخدم مصطلح "الشريك" ، حيث تشير البيانات إلى أن
المعتدي في معظم الحالات هو رجل ، كانت أو ما تزال للمرأة تربطها به علاقة عاطفية.

في ما يلي ، سوف نقدم أشكالا مختلفة من الإساءة .
اقرأ بتمعن وانتبهي إذا حدث أي من هذه المواقف في علاقتك .

التعرف هو الخطوة الأولى!



العنف النفسي

01. هل يحاول شريكك تقييد اتصالك بالآخرين؟
يحدث هذا عندما يمنعك من:

- مغادرة المنزل ؛
- استخدام وإخفاء هاتفك ومراقبة شبكات التواصل الاجتماعي وإيقاف تشغيل الإنترنت وما إلى ذلك ؛
- الوصول إلى الأموال اللازمة للزيارة أو التواصل مع عائلتك أو أصدقائك .

يمكنه محاولة تبرير الموقف لطاعتك له
(على سبيل المثال: يقول إنه من أجل الحماية ،
إنه من أجل الحب ، لأنه يريد مصطلحك ، إلخ).

02. هل يشكُّ شريكك دائمًا في أنك غير مخلص؟

يحدث هذا عندما:

- يراقب / يتحكم في شبكاتك الاجتماعية (على سبيل المثال: Whatsapp و Facebook و Instagram)؛
- يطلب إثباتات (مثل المطبوعات أو الصور) لمكان وجودك ومع من كنت أو عن ماذا تحدثتي؛
- يتهمك دائمًا بالخيانة؛
- يحظر عليك رؤية شخص ما لأنه يشعر بالغيرة.

03. هل يصر شريكك على معرفة مكانك في جميع الأوقات؟

يحدث هذا عندما:

- إرسال رسالة أو الاتصال بك طوال الوقت ، ومراقبة خطواتك وروتينك ؛
- يقوم بتثبيت تطبيقات مراقبة المواقع الافتراضية على هاتفك .

04. هل يجعلك شريكك تشعرين بالسوء تجاه نفسك؟

يحدث هذا عندما:

- يسيء إليك بالألفاظ ؛
- إبداء تعليقات مسيئة تتعلق بمظهرك وذكائك وما إلى ذلك ؛
- يعاملك بالودنية (كما لو كنت غير قادرة على اتخاذ قراراتك الخاصة) ؛
- لا يقدّر رأيك أو يمنعك من التحدث ؛
- يقضي ساعات أو أيام دون التحدث إليك .

05. هل يقرر شريكك الملابس التي يمكنك ارتداؤها؟

- يحدث هذا عندما يمنعك أو يجبرك على ارتداء أنواع معينة من الملابس .

06. هل يطلب منك شريكك أن تطلي إذنه قبل البحث عن خدمات أساسية؟

يحدث هذا عندما يتطلب منك طلب إذنه للذهاب والحصول على بعض الخدمات التي تحتاجها ، مثل :

- البنك ؛
- دوائر النفوس .
- وزارة العمل .
- الاستشارة الصحية (كطبيب ، طبيب نسائي ، طبيب نفساني) ؛
- المتعلقة بالتعليم (كيفية حضور دروس اللغة البرتغالية).

07. هل يهددك شريكك بعدم الإبلاغ عن تعرضك للعنف؟

يحدث هذا عندما يقول أنك :

- ستبقى وحدي ، دون مأوى ، دون طعام ، إذا تم القبض عليه أو منعه من الاتصال بك ؛
- لن تحسني على دعم عاطفي أو مالي أو أسري ؛
- لن تكوني قادرة على العمل أو العيش في البلد بدونه ؛
- نكرة في هذا البلد بدونه ؛
- لا تتكلمين اللغة أو تتكلمين قليلاً وبالتالي لن تستطيعين البقاء على قيد الحياة.

قد تشعرين بالعزلة والخوف من الإبلاغ.
من المهم أن تعرفي أنه على الرغم من كونه مهاجراً،
إلا أنه سيخضع للقانون البرازيلي!



العنف فيما يخص المقتنيات

08. هل يهددك شريكك لعدم اقتنائك لوثائق رسمية أو مجرد كونك مهاجرة في البرازيل؟

يحدث هذا عندما يواجه تهديدات تفيد بأن مستنداتك غير صالحة أو لأنه ليس لديك مستندات مثل :

- بروتوكول اللجوء ؛
- جواز السفر .
- CPF - بطاقة التكليف الضريبي الفردي؛
- بطاقة العمل.
- CRNM - بطاقة تسجيل
- الهجرة الوطنية (سابقاً RNE / CIE)؛
- DP-RNM - وثيقة مؤقتة
- لِسِجَل الهجرة الوطني ؛

قد يكذب قائلاً إنه لا يمكنك طلب المساعدة أو البحث عن وظيفة أو استخدام موارد النظام العام لأنك مهاجرة.

تنبيه: حتى إذا لم يكن لديك المستندات التي تنظم إقامتك في البرازيل ، فيحق لك طلب المساعدة والحصول على الخدمة من قبل النظام العام البرازيلي. بغض النظر عن شروط مجيئك إلى البلاد ، فأنت الآن في الأراضي البرازيلية ، لديك حقوق بموجب القانون البرازيلي حيث لا يمتلك أحد ملكية عليك

09. هل يمنعك شريكك من العمل أو الدراسة؟

يحدث هذا عندما :

- لا يسمح لك بالعمل أو الدراسة ؛
- يمنعك من البحث عن / الحفاظ على وظيفة أو دورة ؛
- يخفي أو يتلف جواز سفرك ووثائقك الشخصية وبطاقة عملك لجعل التسجيل صعباً ؛
- يجعل من الصعب تحركك الى المكان .

يمكنه أن يكذب بقول أشياء مثل ”هذا ليس شيئاً يخص المرأة“ أو ”ستقومين بخيانتني“ أو أنه من الأفضل لك البقاء في المنزل لرعاية أطفالك ، إلخ .

العنف الأخلاقي

10. هل سبق أن أهانك شريكك أمام الآخرين؟

يحدث هذا عندما:

- يقوم بنشر الأكاذيب عنك.
- يعاملك معاملة سيئة.
- يحتقرك.

انتباه ، يمكن أن يحدث هذا:

- شخصيًا أو عبر الإنترنت ؛
- أمام أفراد الأسرة ، أشخاص مقربون أو مجهولون ؛
- بهدف جعلك تشعرين بالسوء .

11. هل نشر شريكك صورًا أو مقاطع فيديو حميمة لك بدون إذنك؟

- يحدث هذا عندما ينشر صورًا أو مقاطع فيديو أو رسائل خاصة للآخرين دون إذنك و / أو ينشرها على الإنترنت .

تنبيه: ربما تكون قد وافقت أو لم توافقي على التقاط صور أو مقاطع فيديو حميمة ، لكن هذا لا يسمح له بالمشاركة .

12. هل قام شريكك بإيذائك عن قصد؟

يحدث هذا عندما يستخدم القوة الجسدية لمهاجمتك ، مثل :

- دفعك أو ركلك أو سحبك أو ضربك ؛
- إعطائك دفعة / اهتزاز ؛
- ضغط / تمسك بك ؛
- خنقك أو حرقك ؛
- تهديدك بمسدس أو سكين أو أي شيء آخر .

13. هل سبق أن منع شريكك وصولك إلى الموارد الأساسية؟

يحدث هذا عندما يمنعك من :

- الأكل ؛
- الحصول على خدمات النظافة الأساسية (على سبيل المثال ، منعك من الاستحمام أو الحصول على الصابون ، الفوط الصحية ، والشامبو ، وورق التواليت ، وما إلى ذلك) ؛
- النوم / التحكم في نومك .



14. هل سبق أن قام شريكك بتقييدك أو حبسك لمنعك من مغادرة المنزل؟
يحدث هذا عندما يمنعك من مغادرة المنزل للقيام بأشياء مثل:

- القول أنه من أجل مصلحتك ؛
- القول أنه يفكر في حمايتك ؛
- القول بأنه لا يثق بك ؛
- إخفاء المفاتيح .
- منع الاتصال مع الجيران وأفراد الأسرة .

15. هل يميل شريكك إلى العدوانية ثم يعتذر ويظهر الندم؟
يحدث هذا عندما يهاجمك ثم يظهر الندم:

- الاعتذار ، اللطف ؛
- شراء الهدايا والحلويات ؛
- يبرر سلوكه لتناول المشروب أو تعاطي المخدرات ،
لفقدان السيطرة ، بالقول إن ذلك خطأك .

16. هل سبق لك أن مارستي أي ممارسة جنسية بدون إرادتك؟

يحدث هذا عندما:

- يهددك بممارسة الجنس؛
- يستخدم القوة البدنية لإجبارك على الانخراط في نشاط جنسي؛
- يجبرك على أداء نوع من الممارسة الجنسية للحصول على الخدمات أو المنتجات الأساسية أو حتى لدفع الديون الخاصة بقدمك أو إقامتك في البرازيل؛
- لا يمكنك قول "لا" لشريكك فيما يتعلق بالفعل الجنسي؛
- ممارسة الجنس فقط لتحقيق رغباته.

يمكن أن تكون الممارسات الجنسية القسرية على الشكل التالي:

- ممارسة الجنس معه.
- ممارسة الجنس مع أشخاص آخرين.
- الجنس مقابل المال أو البضائع؛
- مشاهدة و/ أو استقبال المواد الإباحية؛
- صورة أو فيديو لك عارية.
- أداء بعض الممارسات الجنسية الأخرى المهينة.

17. هل منعك شريكك من استخدام وسائل

منع الحمل؟ أو أجبرك على استخدامها؟

يحدث هذا عندما:

- يمنعك من استخدام موانع الحمل أو أي وسيلة أخرى لمنع الحمل تريدينها (مثل الحقن أو اللاصقات أو اللولب أو حبوب الصباح التالي)؛
- يرفض استخدام أو إزالة الواقي الذكري أثناء ممارسة الجنس؛
- يجبرك على استخدام وسائل منع الحمل.

18. هل حاول شريكك إجبارك على الإجهاض؟

يحدث هذا عندما :

- يهددك بإجراء عملية إجهاض ؛
- الاعتداء الجسدي عليك ليسبب الإجهاض ؛
- يضع بعض المواد المجهضة في طعامك أو شرابك ؛
- يمنع وصولك إلى الرعاية الطبية ، مما يضر بالحمل .



و الآن؟

إذا وجدت نفسك في أيّة نقطةٍ في الصفحات السابقة ،
فمنصحك بطلب المساعدة المتخصصة ، حيث قد تكوني
في خطر وفي علاقة مسيئة .

و انطلاقاً من اهتمامنا فيكن ، قمنا بإعداد دليل يتضمن مراكز المساعدة والدعم الرئيسية للنساء في ولاية بارانا. في هذا الدليل ، يمكنك العثور على شبكة دعم أقرب إلى منزلك !

لرؤية الدليل ، قومي بزيارة :

www.pbmihufpr.com/post/como-pedir-ajuda

أو:



في جميع أنحاء الأراضي البرازيلية ، يمكنك الإبلاغ عن حالات العنف المنزلي عبر الهاتف من خلال مركز الإبلاغ أو الاتصال بالرقم 180 أو طلب المساعدة من الشرطة العسكرية ، اتصل بالرقم 190.

تنبيه!

الرقم 180 - مركز الإبلاغ



Ligue 180 هو مقسم هاتف خاص لتلقي الشكاوى عن العنف ضد المرأة . الشكاوى مجهولة الهوية ومجانية وتخدم جميع النساء على الأراضي البرازيلية ويعمل على مدار الساعة. (الخدمة باللغات البرتغالية والإسبانية والإنجليزية)

الرقم 190 - مركز الطوارئ - الشرطة العسكرية



190 هو الرقم الذي يجب استخدامه عند حدوث العنف حيث تحتاجين أنت أو امرأة أخرى إلى المساعدة. فقط بعد أن يهدأ الوضع ، اتصل على 180 للإبلاغ عن الحالة. (الخدمة باللغة البرتغالية)

REALIZAÇÃO



PBMIH

Português brasileiro para
migração Humanitária



APOIO



Expediente

Esta é uma cartilha sobre violência doméstica voltada para mulheres migrantes e refugiadas. Foi elaborada pelo projeto de extensão Português Brasileiro para Migração Humanitária da Universidade Federal do Paraná (PBMH - UFPR), pelo Projeto de Extensão Observatório de Direitos Humanos e pela Cáritas Brasileira Regional Paraná com o apoio do Alto Comissariado das Nações Unidas para Refugiados - ACNUR. O material está disponível em 6 idiomas (português, árabe, inglês, espanhol, crioulo haitiano e francês).

Licença:



Creative Commons CC BY-NC-SA

Coordenação geral

Angélica Furquim (Cáritas-PR) | Cláudia Zacar (UFPR) | Danielle Annoni (UFPR) | Jeniffer Albuquerque (UTFPR) | Maria Gabriel (UFPR) | Márcia Ponce (Cáritas-PR)

Desenvolvimento e criação de conteúdo

Camila Akemi Aoto (UFPR) | Cláudia Zacar (UFPR) | Diovana Mazur (UFPR) | Isabelle Borowski (UFPR) | Jeniffer Albuquerque (UTFPR) | Júlia Pandini (UFPR) | Júlia Santos (UFPR) | Maria Fernanda Mileski (UFPR) | Maria Gabriel (UFPR) | Mariana Provenzi | Raphaela R. J. S. Develis (UFPR) | Vanessa Diamante Rohden (UFPR)

Levantamento de redes de apoio

Aline Cristine Bispo (UFPR) | Ana Leticia Szkudlarek (UFPR) | Danielle Annoni (UFPR) | Isabella Ivankio (UFPR) | Marina de Fátima da Silva (UFPR) | Nathália Helena Ribas Machado Gomes (UFPR) | Silvana Correa Neuwirth (UFPR) | Silvana Hoshino da Costa (UFPR) | Stella Rodrigues Oliveira (UFPR) | Sumaya Rathge San't Anna (UFPR) | Valentina Maria Penso Bocchi (UFPR)

Traduções

Elie Pucheral – francês | Gabriel Munhoz de Mello (UFPR) – inglês | Jerson Compere (UFPR) – crioulo haitiano | Jibril Keddeh (PUC-PR) – árabe | José A. Vanzela Junior (UFPR) – francês | Sarah Marolo Gonçalves (UFPR) – espanhol

Revisão de Tradução

Elie Pucheral – francês | José A. Vanzela Junior (UFPR) – francês | Mágida Kamel Hilal – árabe | Pâmela Cabral (UFPR) – português | Patrick Decher Bondaruk (Universidade Positivo) – inglês | Rony Remy (UFPR) – crioulo haitiano | Tuanny Eugenio (UFPR) – espanhol

Projeto Gráfico

Mariana Provenzi e Maria Gabriel (UFPR)

Diagramação

Diovana Mazur (UFPR) - francês | Isabelle Borowski (UFPR) – inglês | Júlia Pandini (UFPR) – crioulo haitiano | Mariana Provenzi – português | Rafaella Pereira Ferraro (UFPR) – espanhol | Vanessa Diamante Rohden (UFPR) – árabe

Ilustração

Diovana Mazur (UFPR), Isabelle Borowski (UFPR) e Mariana Provenzi

Infográfico

Vanessa Diamante Rohden (UFPR)

CONTATOS

Projeto de Extensão Português Brasileiro para Migração Humanitária-PBMIH

e-mail: pbmih.ufpr@gmail.com • **site:** www.pbmihufpr.com

Projeto de Extensão Observatório de Direitos Humanos

e-mail: observatorio-direitos-humanos@outlook.com

Cáritas Brasileira Regional Paraná

e-mail: caritaspr@caritas.org.br • **site:** pr.caritas.org.br



REALIZAÇÃO



APOIO



