

# RUTA DE ATENCIÓN INTEGRAL A LA VIOLENCIA DE GÉNERO

## PROTECCIÓN



### Identificación del caso

1

Evaluación de riesgos físicos y psicológicos por personal especializado en violencia de género.



Previo consentimiento informado.

2

Activación de la ruta: explicar sobre derechos y servicios.



3

Referencia a gestora de casos/SESAL: quién refiere a servicios.



#### Contacto:

Gestora de casos de la Secretaría de Salud: +504 3269-8675

4

Referencia a servicios de protección.



5

El Estado a través de los actores de Justicia deberá garantizar.

Medidas de Seguridad.



### ¡IMPORTANTE



- Cuando la sobreviviente de VG tenga un diagnóstico de enfermedad mental, posea discapacidad física o sea menor de 18 años, se deberá garantizar que ingrese a un refugio acompañada de una persona cuidadora.
- Se sugiere activar la Protección Internacional cuando la sobreviviente de VG se encuentra vinculada a otros riesgos de Protección (maras y pandillas, sicariato, etc.)

#### En casos de desplazamiento forzado interno por violencia:

SEDH: +504 3183-8376 | Correo: atención.dippdiv@sedh.gob.hn

ACNUR, la Agencia de la ONU para los Refugiados: Tel: +504 3175-2065 | Correo: ayudahonduras@unhcr.org - Sinuapa, Ocotepeque

#### Si necesita un lugar seguro

Casa Hogar Santa Rosa de Copán: +504 2662-7291 / +504 9850-3306. | Correo: info@fundacioncasahogar.org

#### Otros servicios:

- **Salud:** Centros de salud
- **Salud mental y apoyo psicosocial:** SESAL y Municipalidades.
- **Asesoría Legal:** MAIE, CONADEH, Municipalidad.
- **Servicios sociales y medios de vida.**

Fiscalía, Módulo de Atención Integral Especializado (MAIE)/Ministerio Público: +504 2653-2128, Bo. Las Flores, Ocotepeque

Comisionado Nacional de los Derechos Humanos (CONADEH): +504 2653-2128, Bo. Concepción

Juzgado de Paz, en cada municipio.

Línea gratuita de emergencia: 911 y Línea 114 Mujer "Vivir Sin miedo" (24h).



# RUTA DE ATENCIÓN INTEGRAL A LA VIOLENCIA DE GÉNERO

## JUSTICIA



### 1

Informar a la sobreviviente sobre sus derechos.

Referir a gestora de casos a SESAL.  
Primeros auxilios psicológicos.

### 2

Aplicar Evaluación de Riesgos- Evaluación Psicológica y Física.

- ¿Qué riesgos?**
- Femicidio
  - Lesiones graves
  - Familiares en riesgo
  - Ideación o intento de suicidio
  - **Riesgo de repetición de evento de violencia sexual o física.**

 **Si se trata de violencia sexual priorizar**

 **Previo consentimiento informado.**

### 3

Se activa la ruta según el nivel de riesgo de la sobreviviente.

### 4

¿Quién brinda la respuesta en justicia?

**Violencia sexual o recurrencia de violencia de pareja**

- MAIE-MP departamental**
- Preparar la cámara Gessell.
  - Pedir acompañamiento psicológico.
  - Entregar copia de denuncia a la persona sobreviviente.
  - Referir a Medicina Forense para la toma de pruebas.
  - Remitir a emergencias del hospital para el tratamiento profiláctico en salud.
  - Activar medidas de seguridad, y hacer las referencias oportunas.

**Violencia de pareja**

**Juzgado de paz municipal**  
El Juez impone medidas de seguridad, cautelares o precautorias, ratifica o modifica las medidas de seguridad, (24 horas siguientes). También puede aplicar las medidas la PN, DPI.

**Si la acción constituye delito:**  
La Policía Nacional debe trasladar al Ministerio Público (MAIE) para proceso de Judicialización y el responsable de las medidas será juzgado de letras.

**Si la acción NO constituye delito:** Citación en la fecha de audiencia. Asegurar la protección y seguridad de la persona sobreviviente durante el tiempo de espera de la audiencia.

### 5

Referir urgentemente a salud, asistencia psicosocial y protección.

Para acompañamiento, asesoría legal u orientación, acudir con:

- Secretaría de Salud
- Oficina Municipal de la Mujer
- MAIE/Ministerio Público
- CONADEH
- Red de Mujeres
- Municipalidad

Puede contactar a la Gestora de casos de la Secretaría de Salud: +504 3269-8675

### 6

Si existe incumplimiento de responsabilidades de los funcionarios abocarse a CONADEH.

## IMPORTANTE

- La sobreviviente tiene derecho a escoger el género del o la profesional que le brinda asistencia, no interponer denuncia, establecer limitaciones en el tipo de información que se compartirá.
- La sobreviviente puede denunciar en cualquier momento sin importar el tiempo transcurrido desde que ocurrió el hecho.

**Fiscalía, Módulo de Atención Integral Especializado (MAIE)/Ministerio Público:** +504 2653-2128, Bo. Las Flores, Ocotepeque

**Comisionado Nacional de los Derechos Humanos (CONADEH):** +504 2653-2128, Bo. Concepción

**Juzgado de Paz,** en cada municipio.

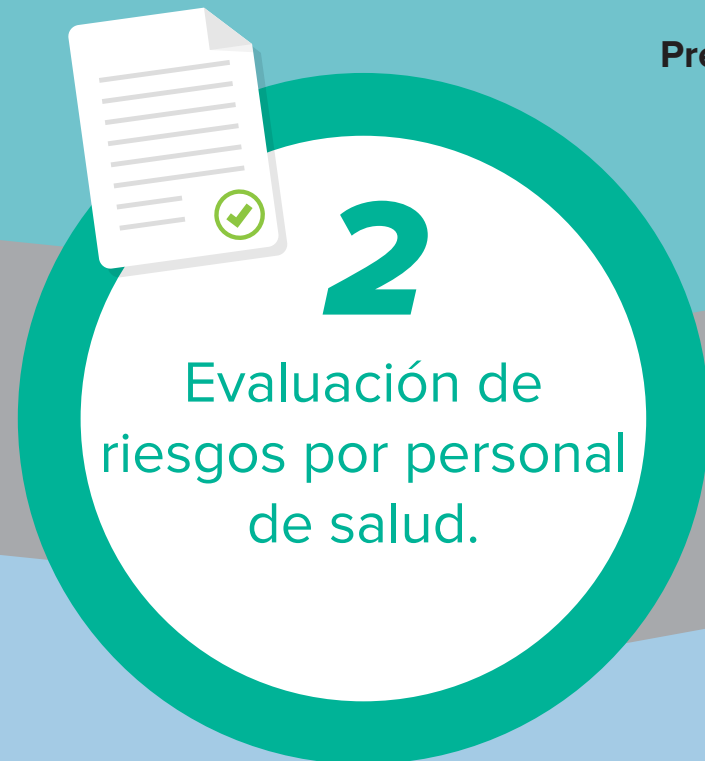
**Línea gratuita de emergencia: 911 y Línea 114 Mujer "Vivir Sin miedo" (24h).**

# RUTA DE ATENCIÓN INTEGRAL A LA VIOLENCIA DE GÉNERO

## SALUD



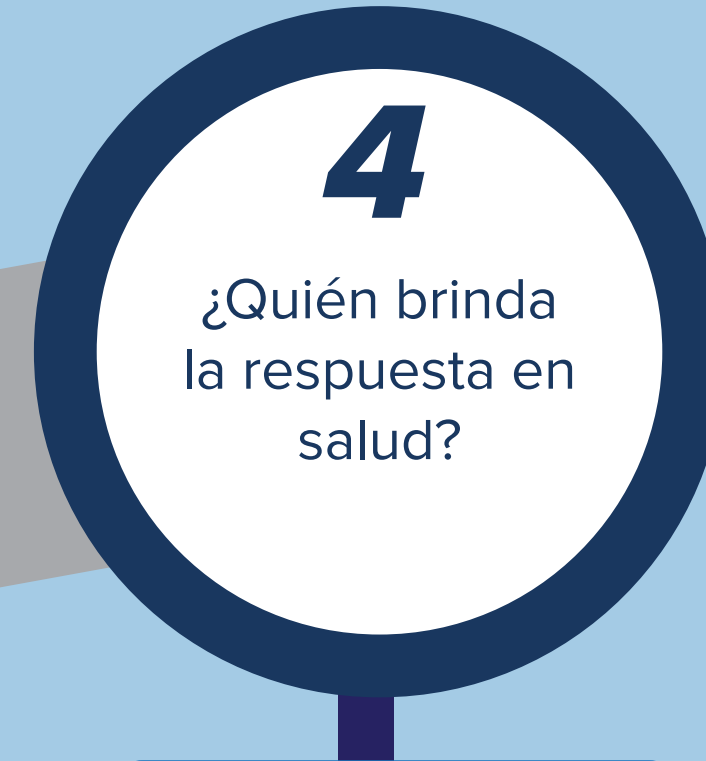
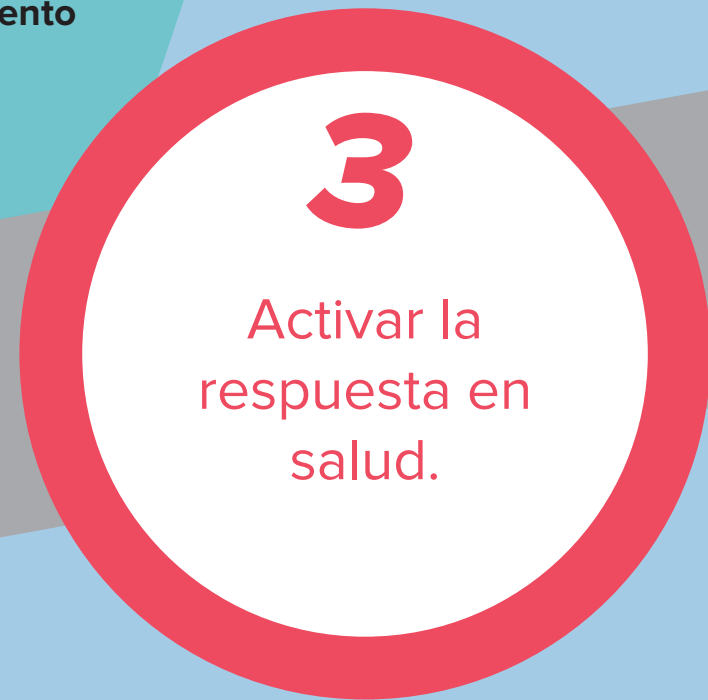
- ¿Qué riesgos?**
- Femicidio
  - Familiares en riesgo
  - Ideación o intento de suicidio
  - Heridas o golpes graves
  - Necesidad de Hospitalización
  - **Riesgo de repetición de evento de violencia sexual o física.**



- Notificar a la gestora de casos SESAL
- Brindar apoyo emocional básico o PAP
- Informar a la persona sobreviviente sobre los pasos a seguir para la atención en salud:
  - Priorización de referencia a servicios en respuesta al nivel de riesgo de la sobreviviente.
  - Aplicar principios del enfoque centrado en el sobreviviente.
  - Firma del consentimiento informado.



Previo consentimiento informado.



**Sobreviviente de violencia de pareja íntima**

- Brindar cuidados para heridas, traumatismos, otras afecciones de salud como consecuencia de la violencia de pareja íntima.
- Ofrecer alternativas y respuestas a los problemas de salud que preocupan a las persona sobreviviente.

**Sobreviviente de violencia sexual**

Según el protocolo de atención los servicios mínimos después de una agresión sexual debe incluir:

Atención inmediata a lesiones físicas según su gravedad y urgencia. Tratamiento preventivo para infecciones de transmisión sexual.

**Realizar los siguientes exámenes y procedimientos:**  
VIH (Seguimiento, referir a SAI para inicio inmediato de tratamiento ARV)  
-Embarazo  
-RPR/SIFILIS  
-Anticoncepción de emergencia  
-Hepatitis B  
-Tétano

*\*Aplicar esquema de vacunación para profilaxis-referir a protocolo.*

### Algunas claves para niños y niñas

- Requieren un soporte adicional al de las personas adultas, debido a su edad, nivel de desarrollo, desigualdad en el acceso.
- En todos los casos, contra un niño, niña o adolescente, deberá instaurar la denuncia penal, inmediatamente notificar a la SENAF.



Salud mental y apoyo psicosocial, justicia (para medidas de seguridad) y protección.

Puede contactar a la Gestora de casos de la Secretaría de Salud: +504 3269-8675, quien le puede brindar atención psicológica y orientación sobre los demás servicios.

Puede abocarse a los servicios en los establecimientos de salud más cercanos.



### IMPORTANTE

La violencia sexual es una emergencia médica independientemente del tiempo transcurrido entre la agresión y la búsqueda de atención y la existencia de un proceso judicial, debe ser tratada como una urgencia en salud.

# Recomendaciones generales para el trato digno hacia la persona sobreviviente

**1 Escuche sin juzgar**  
No emita opiniones, preguntas o juicios sobre los hechos a la persona sobreviviente. Escuche sin interrumpir.

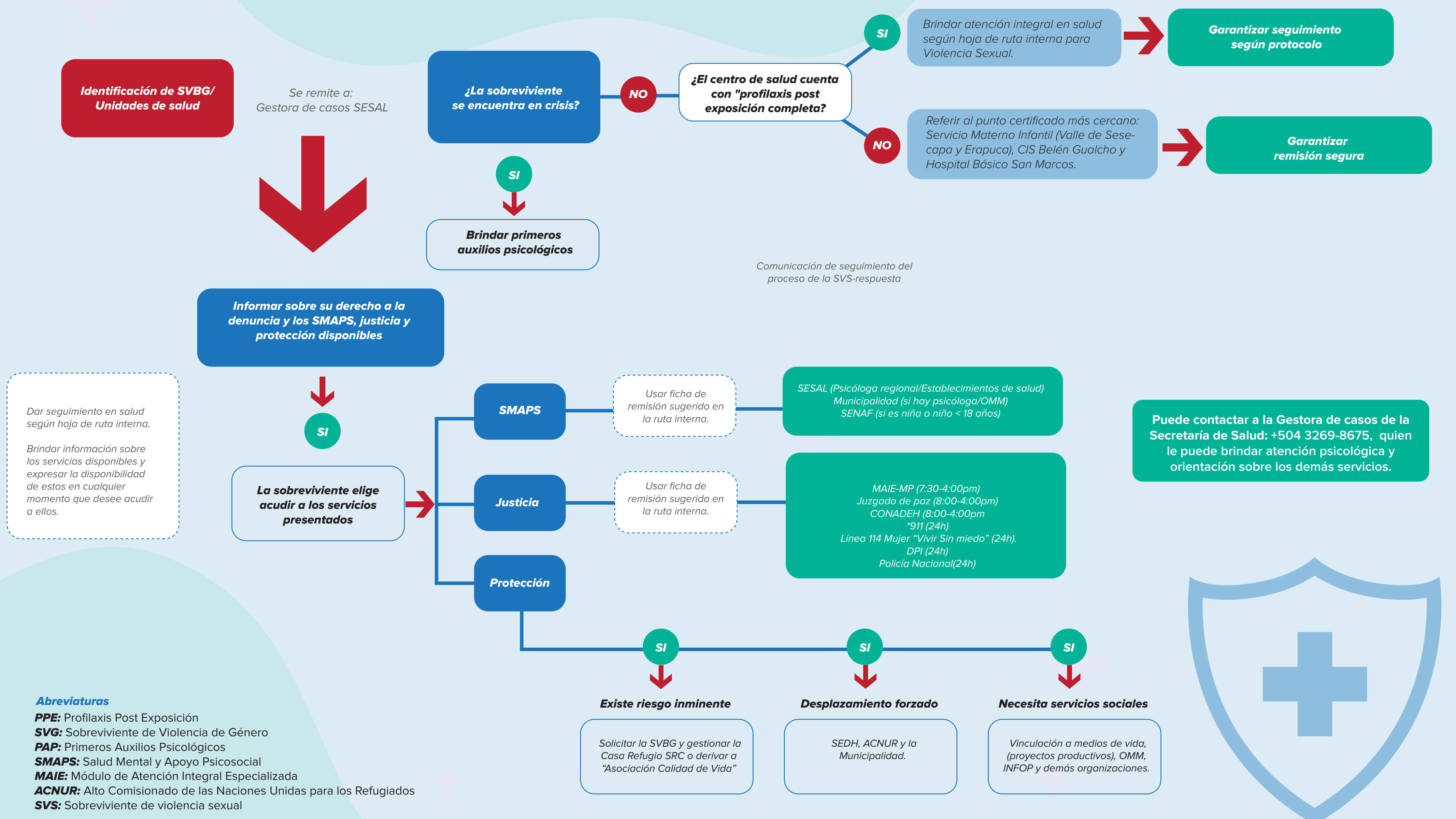
**2 Permita la expresión de emociones**  
No aconseje, ni minimice el sentir de la persona. Priorizando las necesidades de la persona sobreviviente.

**3 No fuerce las revelaciones**  
Respete los tiempos de la persona y evite forzarla a relatar más allá de lo que desea.

**4 Brinde orientación**  
Ofrezca información de calidad sobre cada paso del proceso, los servicios disponibles. Aclare dudas y preguntas.



# Ruta de Referencia intersectorial Entrada por Salud



Dar seguimiento en salud según hoja de ruta interna.

Brindar información sobre los servicios disponibles y expresar la disponibilidad de estos en cualquier momento que desee acudir a ellos.

- Abreviaturas**
- PPE:** Profilaxis Post Exposición
  - SVG:** Sobreviviente de Violencia de Género
  - PAP:** Primeros Auxilios Psicológicos
  - SMAPS:** Salud Mental y Apoyo Psicosocial
  - MAIE:** Módulo de Atención Integral Especializada
  - ACNUR:** Alto Comisionado de las Naciones Unidas para los Refugiados
  - SVS:** Sobreviviente de violencia sexual



# Ruta de Referencia intersectorial Entrada por Justicia



**Identificación:**  
**MAIE-MP**  
**Policía Nacional**  
**Juzgado de paz**  
**CONADEH**  
**\*911**  
**DPI**

Se informa a la gestora de casos

**¿La Cámara de Gesell se encuentra disponible?**

**NO**

Explicar a la SVG el proceso a continuar y el abordaje sin hacer uso de la cámara, para esperar su consentimiento.

**SI**

Dar inicio al proceso de denuncia siguiendo ruta interna de atención.

**Denuncia interpuesta y se asigna responsable de caso.**

Gestora de casos

**Fiscalía, Módulo de Atención Integral Especializado (MAIE)/Ministerio Público:** +504 2653-2128, Bo. Las Flores, Ocotepeque  
**Comisionado Nacional de los Derechos Humanos (CONADEH):** +504 2653-2128, Bo. Concepción  
**Juzgado de Paz,** en cada municipio.  
**Línea gratuita de emergencia:** 911 y Línea 114 Mujer "Vivir Sin miedo" (24h).

**Brindar información a la SVBG sobre los derechos y los servicios de SMAPS, Salud y protección.**

Dar seguimiento a la denuncia.  
Brindar información sobre los servicios disponibles y expresar la disponibilidad de estos en cualquier momento que desee acudir a ellos.

**NO**

**La sobreviviente elige acudir a los servicios presentados**

**SMAPS**

- SESAL (Psicóloga regional/Establecimientos de salud)
- Municipalidad (si hay psicóloga/OMM)
- SENAF (si es niña o niño)

**Salud**

- Establecimiento de Salud (7:00-3:00pm)
- Servicio materno infantil (Sesecapa y Erapuca) (24h)
- Hospital Básico (24h)

**SI**

**Protección**

CONADEH dará seguimiento al proceso judicial cuando se presenta la queja y luego canaliza al MAIE, o cuando hay una queja por incumplimiento de los funcionarios.

**SI**

**Existe riesgo inminente**

Solicitar la SVG y gestionar la Casa Refugio SRC o derivar a "Asociación Calidad de Vida"

**SI**

**Desplazamiento forzado**

SEDH, ACNUR y la Municipalidad.

**SI**

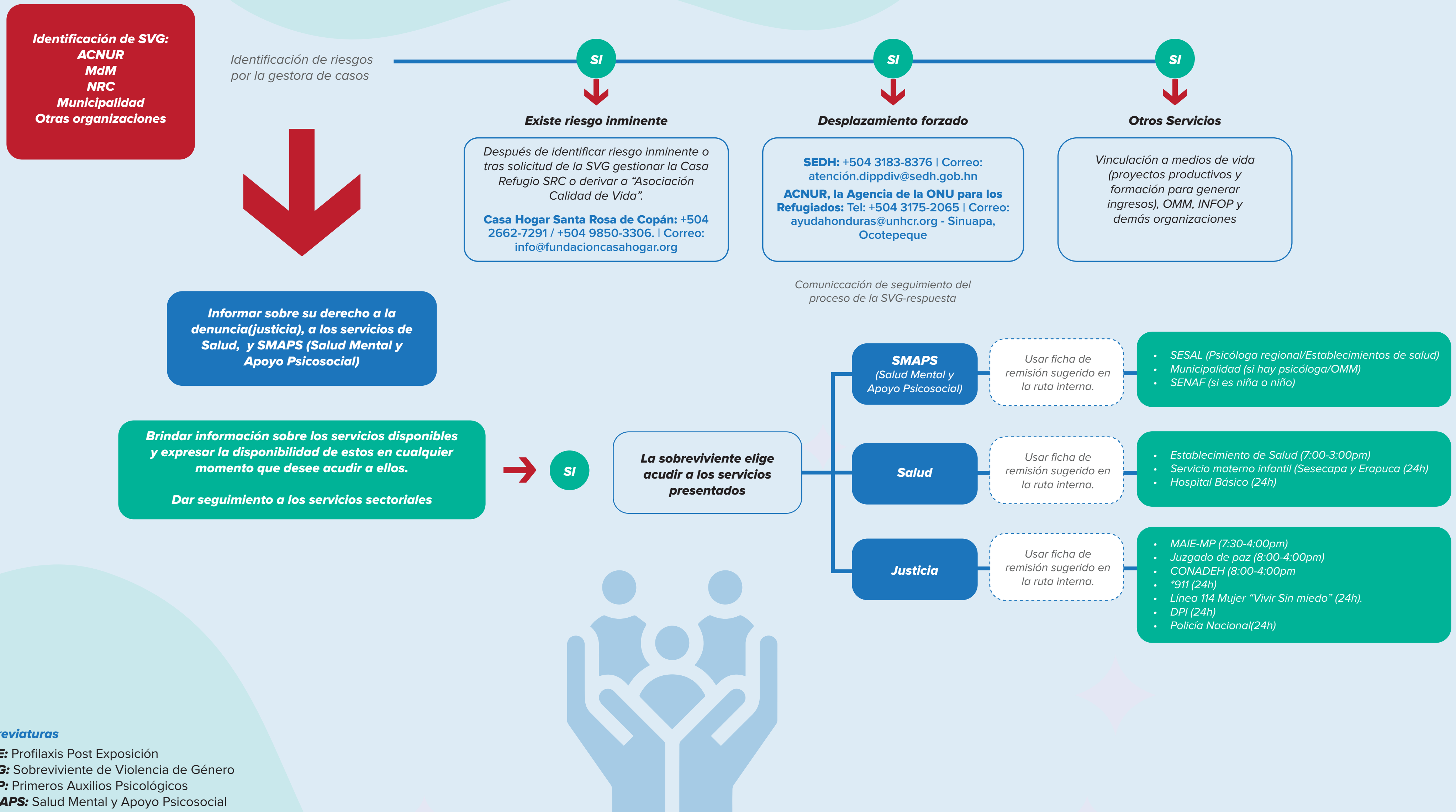
**Necesita servicios sociales**

Vinculación a medios de vida, (proyectos productivos), OMM, INFOP y demás organizaciones.

- Abreviaturas**
- PPE:** Profilaxis Post Exposición
  - SVG:** Sobreviviente de Violencia de Género
  - PAP:** Primeros Auxilios Psicológicos
  - SMAPS:** Salud Mental y Apoyo Psicosocial
  - MAIE:** Módulo de Atención Integral Especializada
  - ACNUR:** Alto Comisionado de las Naciones Unidas para los Refugiados
  - NRC:** Consejo Noruego para Refugiados



# Ruta de Referencia intersectorial Entrada por Protección



## Abreviaturas

- PPE:** Profilaxis Post Exposición
- SVG:** Sobreviviente de Violencia de Género
- PAP:** Primeros Auxilios Psicológicos
- SMAPS:** Salud Mental y Apoyo Psicosocial
- MAIE:** Módulo de Atención Integral Especializada
- ACNUR:** Alto Comisionado de las Naciones Unidas para los Refugiados
- SVS:** Sobreviviente de violencia sexual