

برنامج الدولة للرعاية الصحية الشاملة في جورجيا

الغرض من هذا البرنامج هو المساعدة الطبية لسكان جورجيا. البرنامج يغطي مواطني جورجيا والأشخاص عديمي الجنسية المعترف بهم في جورجيا، والأشخاص الذين لديهم وضع اللاجئين أو وضع إنساني وكذلك طالبي اللجوء الذين تم تسجيلهم رسمياً في جورجيا على حد سواء.

I. كيفية الاشتراك في الخدمات الإسعافية في إطار برنامج الدولة للرعاية الصحية الشاملة؟

تلقي خدمات الإسعاف المخطط لها، يجب على الشخص التسجيل في أي عيادة رعاية صحية أولية تشارك في برنامج الرعاية الصحية الشاملة للتسجيل في العيادة، يجب على الشخص تقديم وثيقة هوية صالحة صادرة عن السلطات الجورجية والتوقيع على استمارة الموافقة على المشاركة في البرنامج.

الشخص الذي يشارك في البرنامج، لديه الحق في التسجيل في مؤسسة طبية واحدة فقط، ومع ذلك يمكنه اختيار أي مرفق صحي في جميع أنحاء جورجيا.

خلال أول شهرين بعد التسجيل يجب على الشخص المسجل ان يستفيد بخدمات المؤسسات الطبية التي تم تسجيله بها، وبعد هذه الفترة يمكنه تغيير العيادة الصحية مرة كل شهرين.

إذا لزم الأمر، فإن طبيب العائلة من العيادة قد يحيلك إلى الطبيب المختص.

لتحديد عنوان أقرب عيادة، اتصل "بالخط الساخن": 1505 او اطلع على

المعلومات على الموقع www.moh.gov.ge

في الحالات الغير عاجلة والأورام لا بد ان تتصل بوكالة الخدمة الاجتماعية لغرض الحصول على خطاب الضمان.



II. حزم المساعدات

1. الحزمة الاساسية من برنامج الدولة للرعاية الصحية الشاملة.
2. الحد الأدنى من حزمة برنامج الدولة للرعاية الصحية الشاملة.
3. الحزم من برنامج الدولة للرعاية الصحية للفئات العمرية الخاصة والجماعات الغير المقنطرة.

1. الحزمة الاساسية من برنامج الدولة للرعاية الصحية الشاملة:

يتم دفع 70-100 % من التكاليف المخططة لخدمات العيادات الخارجية:

الطبيب المختص – الخدمات التالية مغطاة:

- ▶ 100% تكلفة الخدمات المقدمة من طبيب العائلة / ممرضة
- ▶ 70% الخدمات المقدمة من اطباء الغدد الصماء والاذن والحنجرة والمسالك البولية، وأمراض القلب والأمراض العصبية وأمراض النساء والعيون.
- ▶ 100% التطعيم الوقائي المنصوص عليه في البرنامج

الاختبارات الآلية - يتم تغطية الخدمات التالية:

- ▶ 100%: مخطط كهربية القلب.
- ▶ 70%: تصوير البطن بالموجات فوق الصوتية.
- ▶ 70%: أشعة للصدر.

البحوث المختبرية – يتم تغطية الخدمات التالية:

- ▶ 100%: تحليل دم كامل (CBC)، اختبارات الدم للأجهزة الطرفية للجلوكوز ، الكوليسترول ، تحليل الكرياتينين / الدم الخفي ، تحليل البول ، فحص نسبة الدهون في الدم ، اختبار زمن البروثرومين.
- ▶ 70% من قيمة الاختبارات الوظيفية للكبد، والاختبارات الوظيفية للغدة الدرقية (TSH)

العمليات الجراحية المخططة مسبقاً:

بما في ذلك البحوث الأساسية والمختبرية (قبل عملية جراحية وخلالها وبعدها) المرتبطة بالعمليات الجراحية المخططة تدفع 70 % من مبلغ تكلفتها. والحد الأقصى السنوي هو 15,000 لاري.

علاج غير جراحي لمرضى السرطان:

يدفع 80 % من تكاليف العلاج الكيميائي والعلاج الهرموني، العلاج الإشعاعي، وكذلك البحوث والأدوية المرتبطة بهذه الإجراءات (بالنسبة للأشخاص الذين اعمارهم اقل من 18 عاما 100 %). الحد الأقصى السنوي هو 12,000 لاري.

الولادة:

الولادة الطبيعية: الحد الأقصى السنوي هو 500 لاري؛ والعملية القيصرية: الحد الأقصى السنوي هو 800 لاري.

الحرمة تشمل دفع 100 % من قيمة البحوث الطبية اللازمة لتحديد درجة الإعاقة (باستثناء البحوث ذات التقنية العالية). الحرمة تشمل ايضاً دفع الشهادات والتقارير الطبية (للتشخيص) والإيصالات (باستثناء الوثائق المتعلقة بالعمل او الحصول على رخصة قيادة).

2. الحد الأدنى من حزمة برنامج الدولة للرعاية الصحية الشاملة

الأشخاص المشمولين ضمن تأمين القطاع الخاص من فترة 1 يناير 2017 يمكنهم أن يحصلوا على "الحد الأدنى" من الحرمة في حالة انتهاء عقدهم مع شركة التأمين الخاص.

الحرمة من الخدمات الطبية تشمل خدمات الطبيب الباطني وخدمات التمريض مجاناً، والتكلفة الكاملة لتحليل الدم والبول، وتقديم الخدمات العاجلة الى مرضى العيادات الخارجية الذين لهم أكثر من 450 حالة طبية محددة مدرجة في البرنامج (تمويل الحد الأقصى لحالة واحدة 15,000 لاري).

3. الحزم من برنامج الدولة للرعاية الصحية الشاملة للفئات العمرية الخاصة

والفئات الغير المقتدرة اجتماعياً:

برنامج الدولة للرعاية الصحية الشاملة يشمل الفئات العمرية الخاصة والفئات الغير المقتدرة اجتماعياً وهي:

الإشخاص الغير المقتدرين اجتماعيا 70,000 نقطة وأقل منها)¹؛

الأطفال دون سن 5 سنوات؛

النساء فوق سن 60 والرجال الذين تجاوزوا 65 سنة من العمر

(الذين بلغوا سن التقاعد) ؛

الطلاب؛

الاطفال ذوي الاعاقة (القاصرون دون سن 18 عاما)؛

الأشخاص الذين يعانون من اعاقة حادة فوق سن ال18

الإشخاص من الفئات العمرية والجماعات المستهدفة الغير المقتدرة يتمتعون بتغطية شاملة 100% (بما في ذلك الرعاية الصحية الأولية) مع بعض القيود المحددة في الحزمة الأساسية (انظر أعلاه). بالإضافة إلى ذلك تدفع 100% من قيمة الفحص بالموجات فوق الصوتية والاشعة السينية (الكشف الفلوري والتصوير بأشعة رونتجن وتصوير الثدي بالاشعة). زيارة الطبيب المختص مجانا بناء على الاحالة من طبيب العائلة/القرية.

الشروط الخاصة بالنسبة للإشخاص من الفئات العمرية المستهدفة: البرنامج يدفع 80 % من العمليات الجراحية المخططة (بما في ذلك المتعلقة بالأورام) والعلاج غير الجراحي لأمراض الأورام (بالنسبة للإشخاص الذين بلغوا سن التقاعد يتم دفع 90%). العلاج الجراحي وغير الجراحي لأمراض الأورام يتم تمويلها ب 100 % فقط للأطفال دون سن 5 سنوات من العمر والقاصرين ذوي الإعاقة. ويدفع 80 % من العلاج الغير الجراحي لامراض الاورام (بالنسبة للإشخاص الذين بلغوا سن التقاعد يتم دفع 90%). والخدمات الإضافية تشمل الاشعة المقطعية، يدفع 80 % (بالنسبة للإشخاص الذين بلغوا سن التقاعد يدفع 90 %) والأدوية بنسبة 50 % بالنسبة للأطفال دون ال5 سنين، الحد السنوي 50 لاري ، للأطفال المعاقين ، والبالغين ذوي الإعاقة الشديدة الحد السنوي للإشخاص الذين بلغوا سن التقاعد - 100 لاري. الأدوية غير مغطاة للطلاب.

¹ المجموعة المستهدفة تشمل الغير المقتدرة اجتماعيا وجميع الفئات المدرجة الأخرى حسب الفئة العمرية.

الشروط الخاصة للجماعات المستهدفة الغير المقتدرة اجتماعيا : تكلفة العلاج المدفوعة بالبرنامج (وفقا لقائمة الخدمات الطبية) هي 50 لاري في العام مع 50 % من التمويل المشترك من قبل المريض، اما في حالة النساء أكثر من 60 عاما والرجال فوق 65 سنوات فالحد السنوي هو 200 لاري مع 50 % التمويل المشترك.



III من يستطيع الحصول على حزمة الخدمات / التمويل الخاصة للأشخاص الغير المقتدرين والأشخاص ذوي الإعاقة:

يستطيع تقديم طلب الحصول على الحزمة من الخدمات الاجتماعية (بما في ذلك التمويلات التي تقدمها الدولة) الخاصة للأشخاص ذوي الإعاقة، الأشخاص عديمو الجنسية الذين لهم وضع في جورجيا ومواطنو الدول الاجنبية المقيمون في جورجيا لمدة 10 سنوات بصورة متواصلة على اساس قانوني لوقت تقديم الطلب، اذا كان ذو إعاقة بشكل ملحوظ. يجب على المواطنين الاجانب ان يقدموا شهادة تثبت أنهم لا يحصلون على أي معاش في الدولة التي هم مواطنوها.

الاسرة التي تعيش في جورجيا باستمرار وبصورة نظامية، والتي ترى أن حسب حالتها الاجتماعية والاقتصادية تحتاج الى المساعدة تستطيع التوجه الى وكالة الخدمات الاجتماعية لغرض التسجيل في قاعدة بيانات الاسر الغير المقتدرة ، وللتسجيل، يجب تقديم تصريح إقامة.

الخدمات التي تدفعها حزم برنامج الدولة للرعاية الصحية الشاملة

تكلفة الأدوية غير مغطاء ضمن برنامج الحزم الأساسية او الحد الأدنى. ويتم تغطيتها جزئيا ضمن حزمة الفئات العمرية والغير المقتدرة.(الموضحة في برنامج الرعاية الصحية)

الرعاية الطبية الطارئة

لا توجد أية قيود في اختيار المؤسسة الطبية لتقديم المساعدة في حالات الطوارئ؛ إذا كانت العيادة لا تستطيع ان تقدم أي خدمات طبية، فإنه يجب علي العيادة أن تحوّلك إلى مؤسسة طبية أخرى. إذا لم يكن لديك وثائق الهوية، في الحالات العاجلة، كاستثناء، يمكن تسجيل المريض بأنه "غير معروف".

تكلفة خدمات مرضى العيادات الخارجية والداخلية العاجلة يتم تغطية 100 % من التكلفة؛ في الحالات المشار إليها في البرنامج (الحالات الطبية أكثر من 450) يتم تسديدها بالكامل في إطار البرنامج. التكاليف الأخرى في الحالات الطارئة تدفع 70 % (هذا لا ينطبق على حزمة الحد الأدنى). الحد الأقصى للمبلغ المدفوع للنفقات الطبية لحالة واحدة هو 15,000 لاري.

بالنسبة لأصحاب حزمة الخدمات للفئات العمرية (انظر التفاصيل أدناه)، يتم دفع 100 % من تكلفة العناية المركزة والإنعاش في الحالة الصحية الحرجة و80 % من جميع خدمات الطوارئ الأخرى والرعاية في حالات الطوارئ (بالنسبة للأشخاص الذين بلغوا سن التقاعد يتم دفع 90 %). بالنسبة لأصحاب حزمة الخدمات للجماعات المحرومة اجتماعياً يتم دفع 100 % من جميع تكاليف الخدمات الطبية الطارئة (سواء الخارجية أو الداخلية). بالنسبة للفئات العمرية والفئات الغير مقتدرة. لا يوجد حد لتغطية التكاليف الطبية للحالة بالنسبة للعمر والفئة الغير مقتدرة.



IV. الخدمات التي لا يدفعها برنامج الدولة للرعاية الصحية الشاملة

لا توجد أي حزمة من حزم برنامج الدولة للرعاية الصحية الشاملة التي تغطي تكاليف الخدمات التالية:

▶ البحوث الطبية والعلاج من غير وصفة طبية وتناول الأدوية تلقائياً.

▶ النفقات الطبية المتكبدة في خارج الدولة.

▶ العلاج في مصح ومنتجع.

▶ جراحة التجميل وعلاج لأغراض تجميلية.

▶ علاج الضعف الجنسي والعقم.

▶ العلاج المضاد للفيروسات لالتهاب الكبد الفيروسي.

▶ الرعاية الطبية التي نشأت الحاجة إليها نتيجة لإيذاء النفس،

والمشاركة في أعمال إرهابية أو جنائية، أو تأثير الاستخدام غير المشروع للمواد المخدرة، باستثناء تقديم المساعدة الى المرضى الداخليين او الخارجيين في حالات الطوارئ.

▶ الخدمات الصحية المخططة في المستشفيات ذات الصفة العلاجية.

▶ تكاليف زرع الأعضاء والأطراف الصناعية.

في اطار الحزمة الاساسية /الحد الأدنى من برنامج الدولة للرعاية الصحية الشاملة لا تدفع الخدمات التالية²:

▶ خدمات المستشفيات ذات الصفة العلاجية باستثناء الحالات

المشار إليها في البرنامج.

² قد يتم تغطية هذه الخدمات ضمن حزمة الرعاية الصحية الشاملة للفئة العمرية المستهدف والفئات الغير مقتردة (مع وجود قيود).

- ▶ استبدال المفصل الصناعي (باستثناء الإصابات التي لا تتجاوز وقتها ثلاثة أشهر والتي لم /او لا تتعرض للعلاج)، وكذلك تكلفة تركيب الدعامات المغلفة بالأدوية أو المنشطة المصنعة لضربات القلب المجهزة بمزيل الرجفان أو الجهاز الخاص لعلاج إعادة مزامنة القلب.
- ▶ التصوير المقطعي بالإصدار البوزيتروني (PET/CT)
- ▶ الجراحة الانكسارية للعين، جراحة الحول وجراحة العيون بالليزر (باستثناء العين لمرضى السكري)، زرع القرنية.
- ▶ تفتيت الحصاة بالأمواج الصادمة من خارج الجسم (عن بعد).
- ▶ الاستئصال.

الخدمات التي تدفعها حزم التأمين

في إطار برنامج الرعاية الصحية الشاملة لا يتم دفع تكاليف علاج الأسنان، أو النظارات الطبية.



v. البرامج الخاصة الاخرى من الدولة في مجال الصحة المتاحة للأشخاص عديمي الجنسية الذين لهم وضع في جورجيا، والأشخاص ذوي وضع اللاجئ أو والوضع الانساني وكذلك طالبي اللجوء المسجلين رسميا في جورجيا

1. الكشف المبكر عن المرض والفحص؛

2. التحصين؛

3. برنامج المراقبة الوبائية؛

4. سلامة الدم؛

5. الوقاية من الأمراض المهنية؛

6. علاج الأمراض المعدية؛

7. علاج السل؛

8. فيروس نقص المناعة البشرية / الإيدز؛

9. صحة الأم والطفل³؛

10. إدمان المخدرات؛

11. الصحة النفسية؛

12. علاج مرض السكري؛

13. علاج الاورام والدم في الاطفال⁴؛

14. غسيل الكلى وزرع الكلى؛

15. الرعاية التلطيفية لمرضى عضال؛

³ يمكن للمرأة الحامل طلب قسائم ما قبل الولادة قبل الأسبوع 13 من الحمل للاستفادة من الأدوية والخدمات الطبية. يجب أن يتوجهوا إلى مركز طبي قبل الأسبوع 13 من الحمل. في حالة التأخير ، لا يمكن إصدار قسيمة.

⁴ تغطية 100% في حالات جراحة الأورام للقصر أقل من 18 سنة.

16. علاج المرضى الذين يعانون من أمراض نادرة

ويحتاجون الى العلاج ببدائل مستمرة؛

17. المساعدة الطبية في حالات الطوارئ والنقل الطبي؛

18. طبيب القرية؛

19. مساعدات الإحالة

20. برنامج تعزيز نمط الحياة الصحي



VI. برنامج الإحالة

وصف مختصر

تهدف خدمة الإحالة إلى تحسين الحالة الصحية من خلال تسهيل الوصول الجغرافي والمالي للسكان. تهدف الخدمة إلى تقديم المساعدة الطبية للسكان في حالات الكوارث الطبيعية والطوارئ والمواطنين المتضررين من النزاعات وغيرها من الحالات التي تحددها حكومة جورجيا

يسدد البرنامج بعض النفقات التي لا يتم تمويلها ضمن برنامج الرعاية الصحية العامة.

بعد تقديم طلب الحصول على الخدمة يجب تقديم الوثائق ذات الصلة ، بقيادة اللجنة تتخذ وزارة الصحة القرار حسب كل حاله علي حده.

الفئات المستهدفة:

- مواطني جورجيا
- طالبي اللجوء
- اللاجئون وأصحاب الوضع الإنساني
- الأشخاص عديمي الجنسية

مكان التقديم: وزارة الصحة

الوثائق المطلوبة:

يجب على العيادة إرسال الوثائق التالية حول المستفيد إلى وزارة الصحة

- نسخة من وثيقة الهوية
- الشهادة الصحية (استمارة N100)
- الفاتورة
- شهادة إثبات الحالة الاجتماعية (نازح ، إعاقة ، إلخ)

يأخذ الشخص رقم الإحالة (من العيادة) إلى وزارة الصحة
(Didube)، (Tsereteli Ave. # 144)

التمويل: يتم تطبيق النسب التالية 30 % ، 50 % ، 70 % أو 100 % حسب الحالة الطبية.



VII. توفير الأدوية الخاصة بالأمراض المزمنة

وصف مختصر

الغرض من البرنامج هو توفير الأدوية لبعض الأمراض المزمنة من خلال تسهيل الوصول المالي. يغطي البرنامج الحالات الطبية التالية:

▶ أمراض القلب والأوعية الدموية المزمنة.

▶ أمراض الرئة المزمنة

▶ مرض السكري (النوع الثاني)

▶ أمراض الغدة الدرقية.

▶ الصرع.

▶ مرض الشلل الرعاش.

الفئات المستهدفة:

▶ الأشخاص المسجلون في قاعدة بيانات الأفراد المستضعفين اجتماعياً والذين تقل درجاتهم عن 100000 (بما في ذلك اللاجئون وأصحاب الوضع الإنساني)

▶ جميع طالبي اللجوء واللاجئين وأصحاب الوضع الإنساني والأشخاص عديمي الجنسية الذين:

▶ بلغ سن التقاعد.

▶ أن يكون لديك حالة إعاقة

▶ تم تشخيص إصابتهم بالصرع في جورجيا

▶ تم تشخيص إصابتهم بمرض الشلل الرعاش في جورجيا

مكان التقديم: وكالة الخدمة الاجتماعية

الوثائق المطلوبة:

▶ نسخة من وثيقة الهوية

الشهادة الصحية (استمارة N100) <

التمويل:

الأشخاص الغير مقتدرين إجتماعياً ، والأشخاص ذوي الإعاقة ، والأشخاص الذين بلغوا سن التقاعد (النساء - 60 عامًا ، الرجال - 65 عامًا) سيدفعون 1 لاري للحصول على الدواء.

سيستفيد الأشخاص المصابون بالصرع ومرض الشلل الرعاش من خصم بنسبة 75 % عند شراء الأدوية.



VIII. برنامج الأمهات والرضع

وصف مختصر:

يهدف البرنامج إلى خفض معدل الوفيات بين الأمهات والأطفال حديثي الولادة ، وكذلك الولادات المبكرة والتشوهات الخلقية من خلال توفير رعاية فعالة ومساعدة طبية مؤهلة تأهيلاً عالياً وأدوية للحوامل. الخدمات التالية:

8 زيارات رعاية ما قبل الولادة <

الفحوصات <

تصوير بالأشعة <

استشارات <

توفير الأدوية (قبل 13 أسبوعاً) <

الفئات المستهدفة:

جميع النساء الجورجيين الحوامل أو من يحمل تصريح إقامة في جورجيا بالإضافة إلى:

▶ طالبو اللجوء

▶ اللاجئين

▶ أصحاب الوضع الإنساني

▶ الأشخاص عديمي الجنسية

يتم دفع أول زيارة لطبيب أمراض النساء والموجات فوق الصوتية ويعتمد السعر على العيادة.

يجب على النساء الحوامل التسجيل قبل 13 أسبوعًا من الحمل.

المستندات المطلوبة: وثيقة الهوية.

مكان التقديم: مقدمو الخدمات المعنيون في جميع أنحاء جورجيا.

التمويل: تغطيه الدولة بالكامل.



IX. إدارة مرض السل

وصف مختصر:

تم تصميم البرنامج لمنع انتشار مرض السل في جميع أنحاء المجتمع بالإضافة إلى الوفاة نتيجة العدوى ومقاومة الأدوية المضادة للسل ولتسهيل زيادة الوصول إلى هذه الخدمة في جميع أنحاء البلاد. يغطي البرنامج الخدمات التالية:

- ▶ التشخيص
- ▶ العلاج - المحافظ والجراحي
- ▶ الفحص ووقاية أفراد العائلة من الإصابة بمرض السل
- ▶ توفير الأدوية

ملحوظة: لا يغطي البرنامج فحص مرض السل

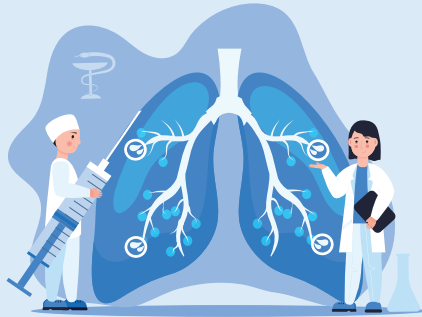
الفئات المستهدفة:

- ▶ مواطني جورجيا
- ▶ عديمي الجنسية
- ▶ جميع الأشخاص المصابين بمرض السل الذين يعيشون في جورجيا
- ▶ الأشخاص المحتجزون في مؤسسات الاحتجاز للمحاكمة أو في السجن

مكان التقديم: لتلقي علاج لمرضى العيادات الداخلية والخارجية ، يجب على المستفيد التوجه إلى مرافق الرعاية الصحية الأولية أو علاج السل.

المستندات المطلوبة: وثيقة الهوية

التمويل: تغطيه الدولة بالكامل.



X. فيروس نقص المناعة البشرية / الإيدز

وصف مختصر:

يهدف البرنامج إلى تحديد حالات الإصابة الجديدة بفيروس نقص المناعة البشرية / الإيدز في الوقت المناسب ، والحد من انتشاره وضمان وصول المرضى إلى العلاج. يمكن للمستفيدين الحصول على الخدمات التالية:

- ▶ إبتشارة
- ▶ التشخيص
- ▶ زيارة الطبيب للمريض
- ▶ توفير الأدوية
- ▶ مراقبة علاج التهاب الكبد الوبائي C
- ▶ علاج للوقاية من مرض السل

الفئات المستهدفة:

- ▶ مواطني جورجيا
- ▶ طالبي اللجوء
- ▶ اللاجئين وأصحاب الوضع الإنساني
- ▶ الأشخاص عديمي الجنسية
- ▶ الأشخاص الخاضعين لإجراءات تحديد انعدام الجنسية
- ▶ الأشخاص الأكثر عرضة للإصابة (المشتغلون بالجنس ، مدمنو المخدرات بالحقن ، إلخ).
- ▶ مكان التقديم: مقدمو الخدمات المعنيون في جميع أنحاء جورجيا

المستندات المطلوبة: وثيقة الهوية
التمويل: تغطيه الدولة بالكامل.



XI. الغسيل الكلوي وزرع الكلى

وصف مختصر:

تم تصميم البرنامج للحفاظ على الحالة الصحية للأشخاص المصابين بالفشل الكلوي العضلي وتحسينها. يستفيد من البرنامج أولئك الذين يعانون من فشل كلوي عضال و / أو الذين أجريت لهم أعضاء مزروعة. يتم تقديم الخدمات التالية:

- ▶ فحص
- ▶ توفير أدوية معينة
- ▶ غسيل الكلى
- ▶ غسيل الكلى البطيئي
- ▶ زرع الكلى

الفئات المستهدفة:

- ▶ مواطني جورجيا

▶ طالبو اللجوء

▶ اللاجئون وأصحاب الوضع الإنساني

▶ الأشخاص عديمي الجنسية

▶ الأشخاص في المؤسسات العقابية ، على الرغم من عدم
حيازتهم لوثائق الهوية وفقاً للتشريعات.

مكان التقديم: وكالة الخدمة الاجتماعية

المستندات المطلوبة:

▶ وثيقة الهوية

▶ شهادة صحية صادرة عن مقدمي الخدمات المعنيين في جميع

أنحاء جورجيا

التمويل: تغطيه الدولة بالكامل



معلومات الإتصال:

المساعدة الطبية في حالات الطوارئ : 112 الخدمة متعددة اللغات

1. للحصول على حزمة المساعدة الطبية والمعلومات المناسبة يرجى الاتصال ب:
وزارة العمل ووقاية الصحة والحماية الاجتماعية في جورجيا

📞 الخط الساخن ليل نهار - 1505

(الخدمات باللغات الجورجية والإنجليزية والروسية)

📍 العنوان: جورجيا، 0112، تبليسي، شارع أكافي تسيريتيلي رقم 144

2. للحصول على المشورة القانونية الاضافية، يرجى الاتصال ب:
رايتس جورجيا

📞 الساخن: +995 593 111 405

🕒 ساعات العمل: 10:00 - 19:00

📍 العنوان: 18 شارع Zhiuli Shartava، المدخل الثالث، الطابق الثالث،
0179، تبليسي، جورجيا.

3. للحصول على المساعدة الاجتماعية:

منظمه ورلد فيجن في جورجيا

📞 الخط الساخن: +995 577 045 645

🕒 ساعات العمل: 10:00 - 19:00

📍 العنوان: 67 ب. شارع شارتافا، تبليسي، جورجيا

