

برنامه خدمات درمانی همگانی در گرجستان

هدف این برنامه ارائه خدمات درمانی به مردم گرجستان می باشد. این برنامه برای افرادی که به عنوان بدون تابعیت شناسایی شده اند، پناهندگان یا پناهجویان و افراد با وضعیت بشردوستانه که بصورت رسمی در گرجستان ثبت گردیده اند، قابل اجرا بوده و این افراد می توانند از خدمات همسان با شهروندان گرجی بهره ببرند.

I چگونه از خدمات سرپایی زیر نظر برنامه خدمات درمانی همگانی استفاده کنیم؟

برای دریافت خدمات سرپایی از قبل برنامه ریزی شده، متقاضی ابتدا باید در یکی از کلینیک های طرف قرارداد با برنامه خدمات درمانی همگانی ثبت نام نماید. جهت ثبت نام، متقاضی می بایست با در دست داشتن کارت شناسایی معتبر ارائه شده توسط دولت گرجستان به یکی از مراکز درمانی طرف قرارداد در کشور مراجعه نموده و فرم ثبت نام را امضا نماید.

متقاضیان میتوانند از بین کلینیک های موجود با انتخاب کلینیک مد نظر خودشان، تنها در یک کلینیک ثبت نام نمایند.

متقاضی تا دو ماه پس از ثبت نام، جهت دریافت خدمات پزشکی بایستی به همان کلینیک مراجعه نماید، ولی پس از آن و در صورت نیاز میتواند کلینیک خود را هر دو ماه یکبار تغییر دهد.

پزشک عمومی کلینیک (پزشک خانواده) پس از معاینه اولیه و در صورت نیاز، بیمار را به پزشک متخصص ارجاع می دهد.

برای یافتن نزدیک ترین کلینیک می توانید با شماره **1505** تماس گرفته و یا به وبسایت **www.moh.gov.ge** مراجعه نمایید.

برای انجام جراحی های غیراورژانسی و خدمات درمان سرطان، متقاضیان می بایست به آژانس خدمات اجتماعی جهت دریافت ضمانت نامه مراجعه نمایند.



II. انواع بسته های خدمات درمانی

1. بسته ی خدمات درمانی استاندارد؛
2. بسته ی خدمات درمانی محدود؛
3. بسته ی خدمات درمانی همگانی برای گروه های سنی خاص و گروه های آسیب پذیر.

1. بسته ی خدمات درمانی استاندارد:

خدمات سرپایی از پیش تعیین شده (70 الی 100 % پوشش مالی):

پزشک - متخصص - خدمات ذیل تحت پوشش می باشد:

- ▶ پزشک خانواده و خدمات پرستاری 100 % پوشش مالی؛
- ▶ متخصص داخلی، گوش و حلق و بینی، کلیه و مجاری ادراری، مغز و اعصاب، زنان و زایمان، چشم پزشک و قلب 70 % پوشش مالی؛
- ▶ واکسیناسیون و برنامه های پیشگیری همگانی 100 % پوشش مالی.

معاینات پزشکی - خدمات ذیل تحت پوشش می باشد:

- ▶ نوار قلب 100 % پوشش مالی؛
- ▶ سونوگرافی ناحیه شکمی 70 % پوشش مالی؛
- ▶ عکس برداری از قفسه سینه با اشعه ایکس 70% پوشش مالی.

آزمایشات - خدمات ذیل تحت پوشش می باشد:

- ▶ آزمایش خون (CBC)، قند خون، کلسترول، کراتینین/تجزیه و تحلیل خون پنهان، آزمایش ادرار، آزمایش لیپید سرمی و آزمایش انعقاد خون 100 % پوشش مالی؛
- ▶ آزمایش های عملکرد کبدی، هورمون تحریک کننده تیروئید (TSH) 70 % هزینه؛

طیف گسترده ای از جراحی های از قبل برنامه ریزی شده:
کلیه معاینات و آزمایش هایی (آزمایش های قبل، در حین و بعد از عمل جراحی) که مربوط به جراحی های از قبل برنامه ریزی شده باشند، 70% پوشش مالی داده خواهند شد. محدودیت سالانه 15000 لاری می باشد.

معالجات غیر جراحی بیماری سرطان:

شیمی درمانی، هورمون درمانی، پرتو درمانی و همچنین آزمایش ها و داروهای مرتبط به روند درمان 80% پوشش مالی داده خواهند شد (برای افراد زیر 18 سال 100% پوشش مالی). محدودیت سالانه 12000 لاری می باشد.

زایمان:

زایمان طبیعی: محدودیت سالانه 500 لاری؛ عمل سزارین: محدودیت سالانه 800 لاری.

معلولیت و ناتوانی جسمی:

بسته خدمات درمانی استاندارد 100% هزینه ی آزمایش ها و معاینات مورد نیاز جهت تعیین وضعیت معلولیت را پوشش می دهد (بجز آزمایش های با تکنولوژی پیشرفته). همچنین هزینه ی ارائه گواهی و تائیدیه های پزشکی تحت پوشش می باشد (گواهی های مورد نیاز برای اشتغال و یا شرکت در آزمون گواهینامه رانندگی، شامل این بسته نمی باشند).

2. بسته ی خدمات درمانی محدود

افرادی که در هر یک از بیمه های خصوصی بعد از مورخه ی 1 ژانویه 2017 ثبت نام کرده اند، در صورتی که قرارداد آن ها با شرکت بیمه فسخ و یا به اتمام رسیده باشد، می توانند از "بسته ی خدمات درمانی محدود" استفاده نمایند.

شرایط و ضوابط ارائه شده در این بسته، شامل ویزیت پزشک عمومی (خانواده)، خدمات پرستاری رایگان، پوشش مالی کامل آزمایش های خون و ادرار، خدمات درمان سرپایی و بستری با لیستی شامل بیش از 450 وضعیت پزشکی که توسط برنامه تعریف شده است (تا سقف 15000 لاری پوشش مالی).

3. بسته ی خدمات درمانی همگانی برای گروه های سنی خاص و گروه

های آسیب پذیر:

برنامه خدمات درمانی همگانی گروه های سنی خاص و گروه های آسیب پذیر زیر را تحت پوشش قرار می دهد:

◀ فرد با آسیب پذیری اجتماعی (امتیاز 70000 و پایین تر)¹؛

◀ کودکان تا 5 سال؛

◀ زنان بالای 60 سال و مردان بالای 65 سال (بازنشسته)؛

دانش آموزان؛

◀ کودکان معلول (زیر 18 سال)؛

◀ افراد دارای معلولیت حاد (بالاتر از 18 سال).

هر دو گروه مذکور به صورت کامل تحت پوشش مالی این برنامه قرار می گیرند (شامل مراقبت های بهداشتی اولیه) با محدودیت های خاص ذکر شده در بسته ی استاندارد (که در بالا توضیح داده شد). علاوه بر این، آن ها واجد شرایط پوشش مالی 100 % سونوگرافی و عکسبرداری های اشعه ایکس (فلوروسکوپی، رادیوگرافی، و ماموگرافی) می باشند. ویزیت پزشکان متخصص برای این گروه ها در صورت ارجاع توسط پزشک خانواده، رایگان می باشد.

شرایط خاص برای گروه های سنی خاص: جراحی برنامه ریزی شده (از جمله عمل جراحی سرطان) و درمان غیر جراحی بیماری های سرطانی 80 % پوشش مالی داده خواهند شد (در صورت بازنشستگی 90 % پوشش مالی). عمل جراحی سرطان و درمان غیر جراحی بیماری های سرطانی تنها در مواردی که کودکان تا 5 سال و افراد معلول زیر سن قانونی باشند، تا 100 % پوشش مالی داده خواهد شد. خدمات اضافی شامل توموگرافی کامپیوتری 80 % پوشش مالی (90 % در صورت سن بازنشستگی) و داروها با پرداخت تعاملی 50 % برای کودکان تا 5 سال، تا سقف سالانه 50 لاری و برای کودکان معلول، بزرگسالان دارای معلولیت حاد و افراد بازنشسته تا سقف سالانه 100 لاری. داروها برای دانش آموزان قابل پوشش نیستند.

¹ گروه آسیب پذیر شامل افراد با آسیب پذیری اجتماعی می باشد. سایر گروه های فهرست شده در دسته گروه سنی قرار می گیرند.

شرایط خاص برای گروه های آسیب پذیر: هزینه ی داروها با پرداخت تعاملی 50 % تا سقف 50 لاری در سال خواهد بود. برای زنان بالای 60 سال و مردان بالای 65 سال تا سقف سالانه 200 لاری با پرداخت تعاملی 50 % خواهد بود.



III. واجد شرایط بودن برای بسته ی آسیب پذیر اجتماعی و معلولیت

افراد بدون تابعیت و شهروندان کشورهای دیگر در گرجستان، که هنگام ارائه ی درخواست خود بصورت دائمی و قانونی در قلمرو گرجستان طی 10 سال اخیر زندگی کرده اند و معلولیت حاد یا در حد متوسط دارند، واجد شرایط درخواست برای بسته ی اجتماعی معلولیت می باشند (شامل کمک هزینه ی دولتی). شهروندان سایر کشورها می بایست مدرکی مبنی بر عدم دریافت هرگونه حقوق بازنشستگی از کشور محل تابعیت خود ارائه دهند.

خانواده هایی که بصورت قانونی و دائمی در گرجستان زندگی می کنند و خود را مستحق دریافت کمک های تامین اجتماعی می دانند، می بایست به آژانس خدمات اجتماعی مراجعه نموده و خود را در مرکز اطلاعات خانواده های آسیب پذیر ثبت نام کنند. برای ثبت نام نیاز به ارائه کارت اقامت معتبر می باشد.

پوشش بسته خدمات درمانی همگانی

دارو ها تحت پوشش بسته های استاندارد و محدود نمی باشند و بخشی از داروها قابل تامین برای گروه های سنی خاص و گروه های آسیب پذیر در بسته مربوطه می باشند (همان طور که در بخش مربوطه توضیح داده شد).

خدمات درمانی اورژانسی

در مواقع اورژانسی هیچ محدودیتی در انتخاب کلینیک پزشکی وجود ندارد. اگر خدمات مورد نظر در دسترس نباشد، درمانگاه موظف است بیمار را به نزدیک ترین درمانگاه دارای امکانات مناسب منتقل نماید. در صورتی که بیمار در مواقع اورژانسی همراه خود کارت شناسایی معتبر نداشته باشد، الزامی به ارائه کارت شناسایی ندارد. افراد ناشناس (بدون کارت شناسایی معتبر) نیز می توانند از خدمات اورژانس استفاده کنند.

خدمات اورژانسی سرپایی و بستری در صورتی که در برنامه ی اورژانسی تعریف شده باشند 100 % پوشش مالی خواهند داشت (بیش از 450 وضعیت پزشکی در این برنامه لحاظ گردیده است). مواردی که در این برنامه تعریف نشده اند ولی فوریت پزشکی محسوب می شود تا 70 % پوشش مالی خواهند داشت (غیر قابل اجرا برای بسته خدمات درمانی محدود). محدودیت پوشش مالی هزینه های پزشکی اورژانسی تا سقف 15000 لاری در هر بار مراجعه می باشد.

مشمولین پکیج گروه های سنی خاص می توانند از 100 % پوشش مالی برای مراقبت های ویژه پزشکی و شرایط بحرانی و 80 % (90 % در صورت سن بازنشستگی) برای هرگونه شرایط پزشکی اورژانسی، بهره مند شوند. مشمولین پکیج گروه های آسیب پذیر میتوانند از 100 % پوشش مالی برای تمامی خدمات اورژانسی سرپایی و بستری بهره مند شوند. هیچ محدودیتی در پوشش هزینه های پزشکی اورژانسی برای گروه های سنی خاص و گروه های آسیب پذیر وجود ندارد.



IV. خدماتی که در برنامه خدمات درمانی همگانی قابل پوشش نیستند:

خدمات زیر توسط بسته ی برنامه ی خدمات درمانی همگانی پوشش داده نمی شوند:

◀️ معالجه و غربالگری پزشکی بدون نسخه پزشک (خود درمانی)؛

◀️ هزینه های درمانی خارج از کشور؛

◀️ ماساژ درمانی؛

◀️ جراحی های زیبایی، درمان برای مقاصد زیبایی؛

◀️ بیماری های جنسی و هزینه های معالجه نازایی؛

◀️ هزینه های مربوط به درمان های خاص مقابله با هیپاتیت های مسری؛

◀️ اگر ضرورت مراقبت های پزشکی از طریق خودزنی،

◀️ مشارکت در اقدامات تروریستی و یا جنایی، و یا مصرف مواد مخدر

غیر قانونی، به جز در موارد بستری اورژانس و یا خدمات سرپایی رخ داده باشد؛

◀️ بستری شدن با برنامه ریزی قبلی؛

◀️ پیوند عضو، و همچنین هزینه های پروتز.

این خدمات قابل پوشش با بسته استاندارد و محدود نیستند²:

◀️ خدمات درمان بستری، به جز برای شرایط خاص تعریف شده در برنامه ها؛

² این خدمات ممکن است تحت بسته برنامه ی خدمات درمانی همگانی برای گروه های سنی و آسیب پذیر (با محدودیت) تحت پوشش قرار گیرند.

- ▶ جراحی مفاصل (بغیر از آسیب های ناشی از ضربه و اگر بیش از مدت سه ماه نبوده و غیر قابل درمان باشد)، کاشت دفیبر پلاتور یا دستگاه های تنظیم کننده ریتم قلب، فنر های قلبی (استنت)؛
- ▶ توموگرافی تابشی پوزیترون (PET/CT)؛
- ▶ عمل های جراحی برای خطاهای انکسار، جراحی استرابیسم، جراحی لیزر چشم (بجز برای چشم دیابتی) و پیوند قرنیه؛
- ▶ سنگ شکنی با لیزر؛
- ▶ جراحی های مربوط به تنظیم ریتم ماهیچه های قلب.

پوشش بسته های بیمه ای

خدمات دندان پزشکی و عینک تحت پوشش برنامه خدمات درمانی همگانی نمی باشند.



۷. سایر برنامه های خدمات درمانی همگانی برای افراد بدون ملیت، پناهجویان، پناهندگان و دارندگان وضعیت بشر دوستانه که بصورت رسمی در گرجستان ثبت گردیده اند:

1. تشخیص زود هنگام بیماری ها و غربالگری آن؛

2. واکسیناسیون؛

3. برنامه نظارتی همه گیری (اپیدمی)؛

4. آزمایش خون قبل از اهدای خون؛

5. پیشگیری از بیماری های شغلی؛

6. کنترل بیماری های عفونی؛

7. کنترل بیماری سل؛

8. عفونت HIV/بیماری ایدز؛

9. بیماری های مادرزادی و سلامت کودکان³؛

10. برنامه ارجاع دولت؛

11. بیماری های روانی؛

12. کنترل دیابت؛

13. بیماری های خون و سرطان خون کودکان⁴؛

14. دیالیز و پیوند کلیه؛

15. مراقب با داروهای مسکن برای بیماری های صعب العلاج؛

³ زنان باردار می توانند قبل از هفته سیزدهم بارداری خود برای بهره مندی از داروها و خدمات پزشکی مدارک دوران بارداری خود را درخواست کنند. آنها باید قبل از هفته 13 بارداری به یک مرکز پزشکی مراجعه کنند. در صورت تاخیر امکان صدور مدارک وجود ندارد.

⁴ پوشش 100% در موارد جراحی برای افراد زیر 18 سال.

16. درمان بیماران مبتلا به بیماری های نادر و

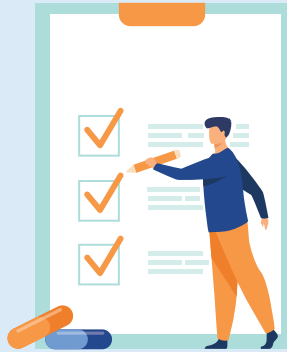
مشروط به درمان جایگزین دائمی؛

17. کمک های اولیه اورژانس و حمل و نقل پزشکی؛

18. دکتر روستا؛

19. اعتیاد به مواد مخدر؛

20. توسعه ی برنامه ی بهبود شیوه زندگی.



VI. برنامه ارجاع دولت

هدف خدمات ارجاع بهبود شرایط بهداشتی با افزایش دسترسی جغرافیایی و مالی جمعیت است. هدف این سرویس ارائه کمک های پزشکی به مردم در صورت بروز بلاهای طبیعی، شرایط اضطراری، شهروندان آسیب دیده از درگیری و سایر موارد تعیین شده توسط دولت گرجستان است. همچنین این برنامه برخی از هزینه هایی را که توسط برنامه ی خدمات درمانی همگانی پوشش داده نمی شود، بازپرداخت می کند. پس از ارائه درخواست توسط متقاضی به خدمات ارجاع و ارائه مدارک مربوطه، کمیسیون تحت رهبری وزارت بهداشت برای هر متقاضی تصمیم گیری می کند.

گروه‌های مورد هدف:

- ▶ شهروندان گرجستان
- ▶ پناهجویان
- ▶ افراد دارای وضعیت پناهندگی و بشردوستانه
- ▶ افراد بدون تابعیت

کجا باید درخواست خود را ارائه کنیم؟ وزارت بهداشت

مدارک مورد نیاز:

کلینیک باید مدارک زیر را در مورد متقاضی خدمات به وزارت بهداشت ارسال کند:

- ▶ کپی کارت شناسایی؛
- ▶ گواهی سلامت (فرم 100)؛
- ▶ برآورد هزینه؛
- ▶ سندی که وضعیت اجتماعی فرد را تأیید می‌کند (مثلاً گواهی معلولیت، آوارگان داخلی و غیره).

متقاضی باید شماره خدمات ارجاع را از کلینیک گرفته و آن را به وزارت بهداشت واقع در دیدوبه، خیابان تسرتلی، شماره 144 ببرد.

پوشش مالی: 30%، 50%، 70% و یا 100% بسته به وضعیت پزشکی متقاضی قابل پرداخت می‌باشد.



VII. تهیه دارو برای درمان بیماریهای مزمن

هدف از این برنامه افزایش امکان تهیه دارو برای برخی بیماری های مزمن است.
این برنامه شرایط پزشکی زیر را پوشش می دهد:

بیماری های قلبی عروقی مزمن؛

بیماری های مزمن ریوی؛

دیابت نوع 2؛

بیماری تیروئید؛

صرع؛

پارکینسون.

گروه های مورد هدف:

افراد ثبت شده در بانک اطلاعاتی افراد آسیب پذیر اجتماعی که امتیاز آنها کمتر از 100000 است (شامل افراد دارای وضعیت پناهندگی و بشردوستانه).

همه ی پناهنجویان، پناهندگان، دارندگان وضعیت بشردوستانه یا افراد بدون تابعیت که:

به سن بازنشستگی رسیده باشند؛

دارای وضعیت معلولیت باشند؛

به عنوان بیمار صرع در گرجستان تشخیص داده شده باشند؛

به عنوان بیمار پارکینسون در گرجستان تشخیص داده شده باشند.

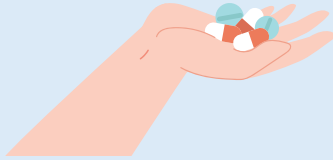
کجا باید درخواست خود را ارائه کنیم؟ آژانس خدمات اجتماعی

مدارک مورد نیاز:

کارت شناسایی؛

گواهی سلامت (فرم 100) ؛

پوشش مالی: افراد آسیب پذیر اجتماعی و همچنین افراد دارای وضعیت معلولیت و بازنشستگان (زنان بالای 60 سال و مردان بالای 65 سال) یک لاری جهت دریافت داروهای پردازند. بیماران صرع و پارکینسون از 75 درصد تخفیف برای خرید داروها بهره مند خواهند شد.



VIII. سلامت مادران و کودکان

هدف از این برنامه کاهش میزان مرگ و میر در میان مادران و نوزادان و همچنین کاهش زایمان های نارس و ناهنجاری های مادرزادی با ارائه حمایت های موثر، کمک های پزشکی با کیفیت بالا و داروها به زنان باردار می باشد. این برنامه شامل خدمات زیر می باشد:

8 ویزیت قبل از زایمان؛

آزمایش ها؛

غربالگری؛

مشاوره؛

تهیه داروها برای زنان باردار (تا هفته سیزدهم بارداری).

گروه های مورد هدف:

کلیه زنان باردار که شهروند گرجستان می باشند و یا کارت اقامت گرجستان را دارند و همچنین:

افراد دارای وضعیت پناهندگی و بشر دوستانه؛

پناهجویان؛

افراد بدون تابعیت.

اولین ویزیت متخصص زنان و معاینه سونوگرافی توسط خود متقاضی پرداخت می شود و قیمت بستگی به تعرفه کلینیک دارد. برای عضویت در این برنامه ثبت نام قبل از هفته سیزدهم بارداری الزامی می باشد.

مدارک مورد نیاز: کارت شناسایی

کجا باید مراجعه کنیم؟ کلینیک های مربوطه در سراسر کشور

پوشش مالی: کاملاً توسط دولت پرداخت می شود.



IX. کنترل بیماری سل

این برنامه به منظور جلوگیری از گسترش سل در سراسر جامعه و همچنین جلوگیری از مرگ و میر ناشی از عفونت و مقاومت دارویی ایجاد شده در برابر داروهای ضد سل و تسهیل دسترسی بیشتر به این خدمات در سراسر کشور طراحی شده است. خدمات زیر در این برنامه تحت پوشش قرار می گیرند:

تشخیص؛

درمان - بستری و جراحی؛

معاینه و پیشگیری از ابتلای اعضای خانواده بیماران مبتلا به سل؛

تهیه دارها.

این برنامه هزینه غربالگری سل را پوشش نمی دهد.

گروه‌های مورد هدف:

شهروندان گرجستان؛

افراد بدون تابعیت؛

هر فرد مبتلا به سل که در گرجستان زندگی می کند؛

افراد تحت بازداشت و زندانی.

کجا باید مراجعه کنیم؟ برای دریافت خدمات سرپایی و بستری، متقاضی باید به کلینیک های عمومی و یا کلینیک های تخصصی سل مراجعه کند.

مدارک مورد نیاز: کارت شناسایی

پوشش مالی: کاملاً توسط دولت پرداخت می شود.



X. عفونت HIV/بیماری ایدز

هدف این برنامه تشخیص به موقع موارد جدید عفونت با ویروس HIV و یا بیماران مبتلا به ایدز و جلوگیری از گسترش آن و اطمینان از دسترسی بیماران به مراحل درمانی است. متقاضیان میتواند خدمات زیر را دریافت کنند:

- ▶ مشاوره؛
- ▶ تشخیص؛
- ▶ ویزیت پزشک؛
- ▶ تهیه دارو؛
- ▶ نظارت بر درمان هیپاتیت C ؛
- ▶ درمان های اضافی جهت جلوگیری از ابتلا به بیماری سل؛

گروه های مورد هدف:

- ▶ شهروندان گرجستان؛
 - ▶ پناهجویان؛
 - ▶ افراد دارای وضعیت پناهندگی و بشر دوستانه؛
 - ▶ افراد بدون تابعیت؛
 - ▶ اشخاصی که در روند پروسه تشخیص بدون تابعیت بودن هستند؛
 - ▶ افراد در گروه پرخطر (کارگران جنسی، معتادان به مواد مخدر تزریقی و غیره).
- کجا باید مراجعه کنیم؟** کلینیک های مربوطه در سراسر کشور

مدارک مورد نیاز: کارت شناسایی

پوشش مالی: کاملاً توسط دولت پرداخت می شود.



XI. دیالیز و پیوند کلیه

این برنامه برای حفظ و بهبود وضعیت سلامتی افراد مبتلا به نارسایی کامل کلیه طراحی شده است. افراد مبتلا به نارسایی کامل کلیه و یا افرادی که پیوند کلیه شده اند، از این برنامه بهره مند می شوند. متقاضیان میتوانند خدمات زیر را دریافت کنند:

- ▶ آزمایش ها؛
- ▶ تهیه داروهای خاص؛
- ▶ دیالیز خون؛
- ▶ دیالیز شکمی یا دیالیز صفاغی؛
- ▶ پیوند کلیه.

گروه های مورد هدف:

- ▶ شهروندان گرجستان؛

پناهجویان؛

افراد دارای وضعیت پناهندگی و بشر دوستانه؛

افراد بدون تابعیت؛

افراد مستقر در مؤسسات ندامتگاهی حتی اگر مدرک شناسایی قانونی نداشته باشند.

کجا باید مراجعه کنیم؟ آژانس خدمات اجتماعی

مدارک مورد نیاز:

کارت شناسایی؛

گواهی سلامت (فرم 100) صادر شده توسط ارائه دهنده خدمات مربوطه.

پوشش مالی: کاملاً توسط دولت پرداخت می شود.



اطلاعات تماس:

تلفن مرکز فوریت های پزشکی (اورژانس): 112

1. جهت دریافت اطلاعات مربوط به بسته های خدمات درمانی و مسائل پزشکی: وزارت آوارگان سرزمین های اشغالی، کار، بهداشت و حمایت اجتماعی

☎ خط ویژه 24 ساعته: 1505

(خدمات به زبان گرجی، انگلیسی و روسی)

📍 آدرس: تفلیس، خیابان تسرتلی، شماره 144

2. اگر شما پناهجو، پناهنده یا دارنده وضعیت بشردوستانه هستید و نیاز به کمک در پروسه ثبت نام یا ترجمه در کلینیک های پزشکی را دارید:

وزارت امور داخله بخش حفاظت بین المللی اداره مهاجرت

☎ تلفن: +995 598080097

🕒 ساعات کاری: 9 الی 18

📍 آدرس: تفلیس، خیابان میخائیل گاخوکیدزه، شماره 16

3. برای مشاوره و کمک های حقوقی:

رایتس جورجیا

☎ خط ویژه: +995 593111405

🕒 ساعات کاری: 10 الی 18

📍 آدرس: تفلیس، خیابان ژبئولی شارتاوا، شماره 18، ورودی سوم، طبقه سوم

4. برای کمک های اجتماعی:

ورلد ویژن جورجیا

☎ خط ویژه: +995 577045645

🕒 ساعات کاری: 10 الی 18

🏠 آدرس: تفلیس، خیابان شارتاوا، شماره 67 ب