

# FIȚI VIGILANȚI

Protejați-vă pe dumneavoastră și familia dumneavoastră împotriva exploatării și a traficului de persoane



Resurse și contacte  
Ianuarie 2023



Vă simțiți forțat(ă) să faceți lucruri?

Sunteți exploatat(ă), amenințat(ă) sau agresat(ă)?

Puteți vorbi cu un profesionist și să fiți protejat(ă). În această broșură veți găsi datele de contact ale asociațiilor și organizațiilor pentru accesa sprijin.

Exploatarea femeilor, a bărbaților și a copiilor poate lua numeroase forme care sunt pedepsite de lege: exploatarea sexuală, servitute domestică, cerșetoria forțată, munca forțată, constrângerea de a comite infracțiuni, căsătoriile forțate...

# RĂMÂNEȚI ÎN SIGURANȚĂ

Rămâneți vigilenți, mai ales dacă o persoană, femeie sau bărbat...

Încearcă să vă obțină documentele de identitate (în afara autorităților și a asociațiilor autorizate),

Încearcă să vă sustragă telefonul, computerul sau mijloacele de comunicare,

încearcă să vă despartă de familie sau de cei dragi,

vă obligă să desfășurați o activitate sau să întrețineți relații sexuale (inclusiv pentru a plăti o datorie),

promite să vă ofere asistență (transport, hrană etc.) sau sprijin administrativ, juridic sau social în schimbul unor sume de bani,

face promisiuni nerealiste,

vă obligă să munciți, dar nu vă plătește sau vă menține în condiții de muncă precare.

**ÎN CAZ DE PERICOL  
IMEDIAT,  
PUTEȚI SĂ  
CEREȚI AJUTORUL  
POLIȚIEI  
SAU ȘUNÂND  
LA NUMĂRUL 17  
SAU LA NUMĂRUL  
EUROPEAN  
DE URGENȚĂ 112.**





01.

### PROTEJAȚI-VĂ INFORMAȚIILE

Informațiile dumneavoastră personale și documentele de identitate sunt sensibile și trebuie păstrate într-un loc sigur și confidențial. Faceți o fotografie a acestora și trimiteți-o la adresa dvs. de e-mail, deoarece acest lucru ar putea fi de ajutor în cazul în care se pierd. Să le împărtășiți numai cu autoritățile și organizațiile oficiale, atunci când acestea o solicită.

Persoanele rău intenționate pot încerca să creeze o legătură de încredere pentru a abuza de dumneavoastră și de situația dumneavoastră. Nu împărtășiți niciodată informațiile personale și nu acceptați niciodată oferte de la persoane necunoscute pe rețelele de socializare sau pe site-uri web neverificate.

02.

### ȚINEȚI LEGĂTURA CU CEI DRAGI

Păstrați legătura cu familia sau cu cei dragi. Nu acceptați să fiți despărțit(ă) de familie sau de cei dragi.

Păstrați telefonul la dumneavoastră.

Memorați numărul de telefon al unei persoane de încredere și stabiliți o parolă pe care o puteți folosi dacă vă aflați vreodată în pericol și nu puteți vorbi liber.

## 03.

# PRIVILEGIATI SISTEMELE ÓFICIALE

În Franța, sunt înființate servicii oficiale și gratuite pentru a vă primi, pentru a vă îngriji și pentru a vă oferi asistență adaptată la situația dumneavoastră administrativă.

Utilizați serviciile oferite de autoritățile sau asociațiile oficiale, inclusiv atunci când căutați cazare. Cereți numele și informațiile oficiale ale organizațiilor și asociațiilor care oferă asistență.

Utilizați transportul public. Dacă vă urcați într-o mașină privată, faceți o fotografie a plăcuței de înmatriculare și trimiteți-o unei persoane de încredere.

În cazul în care vă cazați la o persoană particulară în afara canalelor oficiale de cazare, cereți să vedeți detaliile acesteia (identitate și adresă).



# PE CINE SĂ CONTACTAȚI

## pentru ajutor?

Organizații care oferă asistență directă  
victimelor traficului de persoane



### **Dispozitivul Ac.Sé**

Oferă cazare și sprijin îndepărtată geografic de locul de reședință al persoanei în cauză. Acționează ca un centru de resurse pentru profesioniști care intră în contact cu victimele.

### **Colectiv împreună împotriva traficului des êtres humains"**

Colectivul este o rețea creată pentru a lupta mai eficient împotriva tuturor formelor de negare a drepturilor omului. Creat de Secours Catholique în 2007, acesta reunește 28 de asociații franceze, implicate direct sau indirect în relația cu victimele.

### **Organizația Internațională pentru Migrație (OIM)**

Oferă asistență pentru reintegrarea persoanelor traficate care doresc să se întoarcă în țara lor de origine (vă rugăm să vă interesați de țările eligibile).

### **Secours catholique Caritas Franța**

Oferă servicii de ascultare, primire, orientare și pentru persoanele aflate în pericol și victimele traficului de persoane.

### **Organizația Internațională împotriva Sclaviei Moderne (OICEM)**

Oferă sprijin social, psihologic și juridic.

### **Relev urban de schimb și de luptă împotriva exploatării (Ruelle)**

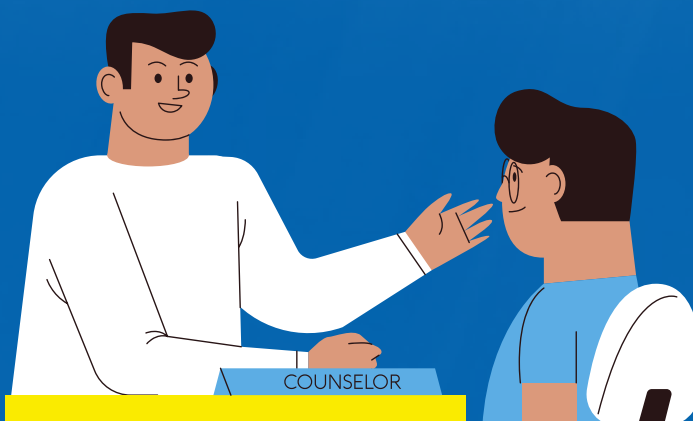
Oferă sprijin social, psihologic și juridic.

### **Comitetul împotriva sclaviei moderne (CCEM)**

Oferă sprijin social, psihologic și juridic.

### **L'amicale du Nid (AdN)**

Sprijin cuprinzător pentru persoanele care practică prostituția.



Toate tipurile de exploatații	BP Boîte Postale 1532, 06099 Nice Cedex 1 04 92 15 10 51 (de luni până vineri, de la 9.00 la 18.00) ac.se@association-alc.org www.acse-alc.org/fr	Provence Alpes Côte d'Azur Competență națională
Toate tipurile de exploatații	106 rue du Bac, 75007 Paris 06 71 00 69 90 contre.la.traite@secours-catholique.org www.contrelatraite.org	Paris Competență națională
Toate tipurile de exploatații	31, rue du Faubourg Poissonnière, 75009 Paris 01 40 44 06 91 ; iomparis@iom.int france.iom.int	Paris Competență națională
Toate tipurile de exploatații	106, rue du Bac, 75007 Paris 06 71 00 69 90 genevieve.colas@secours-catholique.org www.secours-catholique.org	Paris Competență națională
Toate tipurile de exploatații	61 rue Saint Ferreol, 13001 Marseille 06 64 26 12 24 ; info@oicem.org www.oicem.org	Marseille Competență națională
Toate tipurile de exploatații	06 59 18 71 66 / 06 98 39 70 42 ruelle33000@gmail.com www.associationruelle.org	Bordeaux
Exploatarea prin muncă	169 bis Boulevard Auriol, 75013 Paris 01 44 52 88 90; info@ccem.org www.esclavagemoderne.org	Paris Competență națională
Exploatare sexuală	Sediu : 21 rue Château d'Eau, 75 010 Paris Tél. : 01 44 52 56 43 ; contact@adn-asso.org Adresele unităților sunt disponibile pe: amicaledunid.org/presentation/#etablisements www.amicaledunid.org	Paris, Île-de-France, Chambéry, Toulouse, Marseille, Rennes, Montpellier, Brest, Grenoble, Lyon

# PE CINE SĂ CONTACTAȚI

## pentru ajutor?

Organizații care oferă asistență directă victimelor traficului de persoane (continuare)

### **Mouvement du Nid (MdN)**

Sprijin atotcuprinzător pentru persoanele care practică prostituția.

### **Misiune de intervenție și de sensibilizare împotriva traficului de ființe umane (Mist)**

Oferă sprijin victimelor proxenetismului și traficului de persoane în scopul exploatării sexuale.

### **Pentru cei prizonieri, eliberare**

Oferă sprijin persoanelor care locuiesc sau trăiesc pe stradă.

### **ALTHEA – L'Appart**

Oferă primire, ascultare și sprijin pentru orice persoană (adultă sau minoră) care se află într-o situație de prostituție sau riscă să se prostitueze, indiferent dacă este vorba sau nu de trafic de persoane.

### **Asociația Paloma**

O asociație de sănătate comunitară care lucrează cu prostituatele pentru a preveni riscurile, oferind asistență socială completă (sănătate, socială, administrativă/juridică).

### **ARS Antigone**

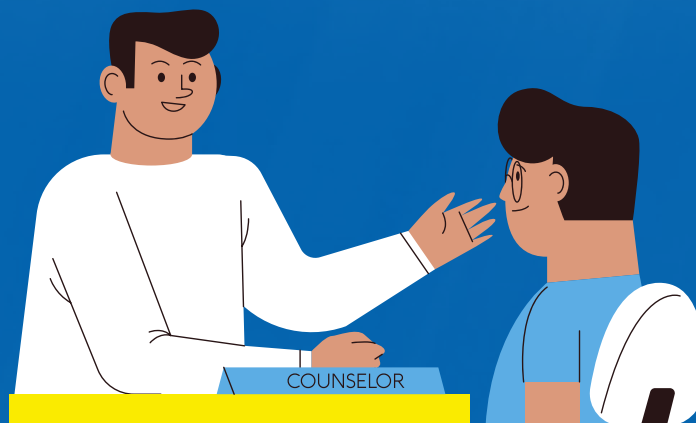
Combate excluderea prostituatelor. Oferă asistență persoanelor victime ale traficului de persoane.



**Violența împotriva  
femeilor Info**

**3919**





Exploatare sexuală	Adresele delegațiilor sunt disponibile pe site-ul: <a href="https://mouvementdunid.org/mouvement-du-nid/delegations/">https://mouvementdunid.org/mouvement-du-nid/delegations/</a> 01 42 70 92 40 <a href="http://www.mouvementdunid.org">www.mouvementdunid.org</a>	Paris, Île-de-France, Le Mans, Marseille, Caen, Lille, Besançon, Dreux, Toulouse, Nice, Montpellier, Tours, Nantes, Orléans, Toulon, Avignon, Angers, Lorient, Metz, Strasbourg, Mulhouse, Lyon, Rouen
Exploatare sexuală	Primire și informare vineri dimineața, PAD 2 rue de Suez, 75018 PARIS <a href="mailto:contact@mist-association.org">contact@mist-association.org</a> <a href="http://mist-association.org">mist-association.org</a>	Paris
Exploatare sexuală	33, avenue Parmentier, 75011 Paris 01 49 23 89 90; <a href="mailto:siege@captifs.fr">siege@captifs.fr</a> <a href="http://www.captifs.fr">www.captifs.fr</a>	Paris
Exploatare sexuală	8, rue du Vieux Temple, 38000 Grenoble 04 76 43 14 06 ; <a href="mailto:contact@althea38.org">contact@althea38.org</a> <a href="https://althea38.org/">https://althea38.org/</a>	Grenoble
Exploatare sexuală	33, rue Fouré, 44000 Nantes 09 54 40 97 43 / 06 31 63 98 40 <a href="mailto:contact@paloma-asso.org">contact@paloma-asso.org</a> <a href="http://www.paloma-asso.org">www.paloma-asso.org</a>	Nantes
Exploatare sexuală	10 rue Mazagran, 54000 Nancy 03 83 26 56 66 <a href="mailto:antigone@asso-ars.org">antigone@asso-ars.org</a>	Nancy

O linie telefonică națională gratuită și anonimă destinată femeilor victime ale violenței (24 de ore pe zi, 7 zile pe săptămână, în franceză și, la cerere, în 12 limbi).

# PE CINE SĂ CONTACTAȚI

## *dacă sunteți minor?*

Organizații care oferă asistență directă minorilor.

### **Colectivul "Împreună împotriva traficului de persoane"**

Colectivul este o rețea creată pentru a lupta mai eficient împotriva tuturor formelor de negare a drepturilor omului. Creat de Secours Catholique în 2007, acesta reunește 28 de asociații franceze care lucrează direct sau indirect cu victimele.

### **Secours catholique Caritas Franța**

Oferă servicii de ascultare, primire, orientare și pentru persoanele aflate în pericol și victimele traficului de persoane.

### **Crucea Roșie Franceză**

Oferă informații și îndrumări persoanelor aflate în pericol și victimelor traficului de persoane.

### **Hors la Rue**

Identifică și sprijină minorii străini neînsoțiți aflați în situații de exploatare.

### **Ecpat Franța - misiunea Calais**

Oferă sprijin juridic, social și psihologic pentru minorii neînsoțiți care trăiesc pe străzi, inclusiv pentru minorii aflați în pericol sau victime ale traficului de persoane.

### **Acțiune împotriva Prostituției Copiilor (ACPE)**

Oferă sprijin minorilor victime ale exploatării sexuale și celor din jurul lor (sprijin psiho-educational și juridic).

### **L'amicale du Nid (AdN)**

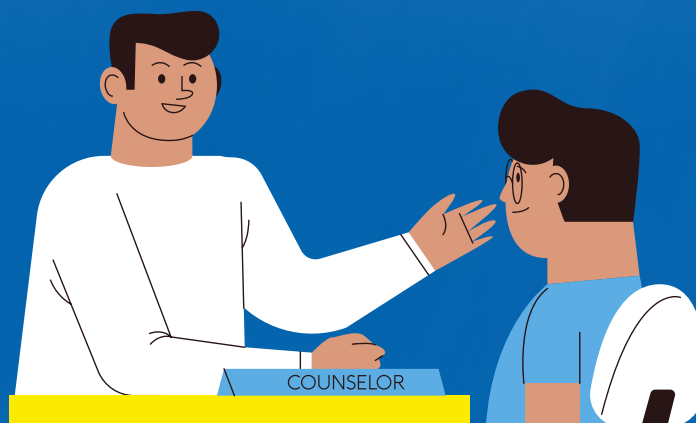
Oferă co-acompaniament global pentru minorii implicați în prostituție.

### **ALTHEA – L'Appart**

Oferă servicii de primire, ascultare, îndrumare și co-acompaniament pentru minorii aflați în situație de prostituție sau în risc de prostituție.



Allô Copilărie în Pericol **119**



Toate tipurile de exploatații	106 rue du Bac, 75007 Paris 06 71 00 69 90 contre.la.traite@secours-catholique.org www.contrelatraite.org	Paris Competență națională
Toate tipurile de exploatații	106, rue du Bac, 75007 Paris 06 71 00 69 90 genevieve.colas@secours-catholique.org www.secours-catholique.org	Paris Competență națională
Toate tipurile de exploatații	Sediu: 21 rue de la Vanne, 92100 Montrouge 07 81 96 72 49 contact.teh@croix-rouge.fr www.croix-rouge.fr	Paris Competență națională
Toate tipurile de exploatații	70, rue Douy Delcupe, 93100 Montreuil 01 41 58 14 65 ; contact@horslarue.org www.horslarue.org	Paris
Toate tipurile de exploatații	+33 7 53 57 05 34 du lundi au vendredi, 10h-17h (Whatsapp, limbi: arabă, tigrină, engleză, franceză), ecpat-calais@ecpat-france.org	Calais
Exploatare sexuală	14 rue Mondétour, 75001 Paris 01 40 26 91 51; contact@acpe-asso.org acpe-asso.org	Paris
Exploatare sexuală	Sediu: 21 rue Château d'Eau, 75 010 Paris 01 44 52 56 43 ; contact@adn-asso.org Adresele unităților sunt disponibile pe:amicaledunid.org/presentation/#etablissements Site ressources dédié : jenesuispasavendre.org	Ile-de-France, Marseille, Toulouse, Rennes, Montpellier, Lyon
Exploatare sexuală	8, rue du Vieux Temple, 38000 Grenoble 04 76 43 14 06 ; contact@althea38.org https://althea38.org/	Grenoble

Linie telefonică națională de asistență pentru copiii în situații de risc, gratuită și anonimă (24 de ore pe zi, 7 zile pe săptămână, interpretare în aproape 185 de limbi), chat online la [allo119.gouv.fr](https://allo119.gouv.fr).

