

SUAS

SISTÈM INIK ASISTANS SOSYAL

“KI JAN POU SÈVI AVÉ L’”



Zina



Ministè Devlopman ak Asistans Sosyal,
Fanmi ak Lit Kont Grangou
Konsèy Nasyonal Asistans Sosyal

SUAS

SISTÈM INIK ASISTANS SOSYAL

“KI JAN POU SÈVI AVÈ L’”

2^a edisyon

© 2018 Ministè Devlopman Sosyal ak Konsèy Nasyonal Asistans Sosyal.

Tout dwa rezève. Yo pèmèt repwodiksyon pasyèl oswa total travay sa a, lè yo site sous la epi li pa pou vann oswa nenpòt ki rezon komèsyal.

FICHE TECHNIQUE

PREPARASYON, DISTRIBYON AK DEVLOPMAN

KONSÈY NASYONAL ASISTANS SOSYAL

KONPOZISYON CNAS – JESYON 2016/2018

PREZIDAN: Fábio Moassab Bruni

VIS PREZIDAN: Rosângela Maria Soares dos Santos

REPREZANTAN GOUVÈNMAN

ALBERTO ALBINO DOS SANTOS - Ministè Devlopman Sosyal

MARIANA DE SOUZA MACHADO NERIS - Ministè Devlopman Sosyal

FÁBIO MOASSAB BRUNI - Ministè Devlopman Sosyal

LUIS OTÁVIO PIRES FARIAS - Ministè Devlopman Sosyal

MARIA IZABEL DE AMORIM - Ministè Devlopman Sosyal

SOLANGE TEIXEIRA - Ministè Devlopman Sosyal

MARIA AMÉLIA SASAKI - Ministè Devlopman Sosyal

MAIRA LEILIANE OLIVEIRA ALMEIDA - Repezantan Leta yo - FONSEAS

ELCIMARA RANGEL LOUREIRO ALICIO - Repezantan Meri yo - CONGEMAS

RENATA APARECIDA FERREIRA - Ministè Devlopman Sosyal

CAROLINE MIRANDA SAMPAIO - Ministè Devlopman Sosyal

THEREZA DE LAMARE FRANCO NETTO - Ministè Sante

RAQUEL DE FÁTIMA ANTUNES MARTINS - Ministè Devlopman Sosyal

NAYARA FRUTUOSO FURTADO - Ministè Devlopman Sosyal

LAÍS MARANHÃO SANTOS MENDONÇA - Ministè Devlopman Sosyal

MARILIA PAIVA DE CARVALHO - Ministè Devlopman Sosyal

LEÍSE MENDES DE SOUSA - Repezantan Leta yo - FONSEAS

MARISA RODRIGUES DA SILVA - Repezantan Meri yo - CONGEMAS

REPRESANTAN SOSYETE SIVIL

CLODOALDO JOSÉ OLIVA MUCHINSKI - Òganizasyon Fé e Alegria Brasil

CARLOS NAMBU - Enspeksyon São João Bosco - Salesianos

NORMA SUELY DE SOUZA CARVALHO - Enstity Aksyon Sosyal Capemisa

MARIA JOSÉ VASCONCELOS BARRETO CARVALHO - Biwo Eta Itilizatè yo SUAS de Sergipe - FEUSUAS/SE

ROSÂNGELA MARIA SOARES DOS SANTOS - Biwo Nasyonal Itilizatè de Asistans Socyal - FNUSUAS

CARMEN LÚCIA LOPES FOGAÇA - Organizasyon Nasyonal de Antite andikape fizik - ONEDEF

LUZIANA CARVALHO DE ALBUQUERQUE MARANHÃO -

Konsèy Federal Fizyoterapi ak Terapi Okipasyonèl - COFFITO

CLÁTIA REGINA VIEIRA - Federasyon Nasyonal pou Anplwaye nan Enstitisyon charitab relijye ak filantwopik - FENA- TIBREF

BENEDITO AUGUSTO DE OLIVEIRA - Konfederasyon Nasyonal Travayè yo ki nan Sekirite Sosyal - CNTSS

MAURÍCIO JOSÉ SILVA CUNHA - Sant Asistans ak Devlopman konplè - Cadi

SILVIA REGINA RAMIREZ - Fondasyon Pwojè Pescar

EDNA APARECIDA ALEGRO - Federasyon Nasyonal
Asosyasyon Pestalozzi

FENAPESTALOZZI

SAMUEL RODRIGUES – Biwo Nasyonal Popilasyon ki rete na lari

TATHIANE AQUINO ARAÚJO - Rezo Nasyonal Moun Trans nan
Brezil – Rede Trans/SE

ELISA MACIEL COSTA - Òganizasyon Entènasyonal Maylê Sara
Kali

CLEONICE CAETANO SOUZA - Inyon Jeneral Travayè – UGT

LEOVANE GREGÓRIO - Konsèy Federal Sikoloji - CFP

JOSENIR TEIXEIRA - Konsèy Federal Avoka ki na Brezil – OAB/
DF

KONPOZISYON CNAS – JESYON 2022/2024

PRESIDAN: Margareth Alves Dallaruvera

VIS-PRESIDAN: Simone Aparecida Albuquerque

REPREZANTAN GOUVÈNMAN

ANA CAROLINA SOUZA FERREIRA - Ministè Devlopman ak
Asistans Sosyal, Fanmi ak Lit Kont Grangou – MDS

ALISSON RAMOM SANTOS E SILVA - Ministè Devlopman ak
Asistans Sosyal, Fanmi ak Lit Kont Grangou – MDS

AMANDA SIMONE SILVA - Ministè Devlopman ak Asistans
Sosyal, Fanmi ak Lit Kont Grangou – MDS

CELIA MARIA DE SOUZA MELO LIMA - Ministè Devlopman ak
Asistans Sosyal, Fanmi ak Lit Kont Grangou – FONSEAS

CLAUDIA FRANCISCA AMORIM - Ministè Devlopman ak Asistans
Sosyal, Fanmi ak Lit Kont Grangou – MDS

DANIELA SPINELLI ARSKY - Ministè Devlopman ak Asistans
Sosyal, Fanmi ak Lit Kont Grangou – MDS

EDGILSON TAVARES DE ARAÚJO - Ministè Devlopman ak Asistans Sosyal, Fanmi ak Lit Kont Grangou – MDS

EUTÁLIA BARBOSA RODRIGUES - Ministè Devlopman ak Asistans Sosyal, Fanmi ak Lit Kont Grangou – MDS

GEOVANA PADUA GOBBO MARINAT - Biwo Nasyonal Sekretè Eta Asistans Sosyal – FONSEAS

ISIS LEITE FERREIRA Ministè Devlopman ak Asistans Sosyal, Fanmi ak Lit Kont Grangou – MDS

MAGALI PEREIRA COSTATO BASILE – Gwoup Nasyonal ki jere Meri yo de Asistans Sosyal – CONGEMAS

MARIA CAROLINA PEREIRA ALVES - Ministè Devlopman ak Asistans Sosyal, Fanmi ak Lit Kont Grangou – MDS

PATRICIA CHAVES GENTIL - Ministè Devlopman ak Asistans Sosyal, Fanmi ak Lit Kont Grangou – MDS

PENÉLOPE REGINA SILVA DE ANDRADE Gwoup Nasyonal ki jere Meri yo de Asistans Sosyal – CONGEMAS

REGIS APARECIDO ANDRADE SPINDOLA - Ministè Devlopman ak Asistans Sosyal, Fanmi ak Lit Kont Grangou – MDS

SHIRLEY DE LIMA SAMICO - Ministè Devlopman ak Asistans Sosyal, Fanmi ak Lit Kont Grangou – MDS

SIMONE APARECIDA ALBUQUERQUE - Ministè Devlopman ak Asistans Sosyal, Fanmi ak Lit Kont Grangou – MDS

SOLANGE TEIXEIRA - Ministè Devlopman ak Asistans Sosyal, Fanmi ak Lit Kont Grangou – MDS

REPRESANTAN SOSYETE SIVIL

AGOSTINHO SOARES BELO - Santral Travayè ki nan Bresil – CTB;

ANA LÚCIA SOARES - Asosyasyon Brezilyen Terapi Okipasyonèl – ABRATO

BRUNA CRISTINA NEVES CARNELOSSI - Asosyasyon Rede Brasileira Revni Baz – RBRB;

CARLOS NAMBU - Enspeksyon São João Bosco

CATARINA DE SANTANA SILVA - Fondasyon Fé e Alegria ki nan Bresil

EDNA APARECIDA ALEGRO - Federasyon Nasyonal Asosyasyon yo Pestalozzi -FENAPESTALOZZI;

EMILENE OLIVEIRA ARAUJO - Sosyete Bibliik ki nan Brezil

ISMAEL ULTINO TAVALONE - Mouvman Nasyonal Pestalozzian-no de OtoDefann yo – MONPAD

IVONE MAGGIONI FIORE - Federasyon Nasyonal APAES -FE-NAPAES

JUDITE DA ROCHA - Mouvman moun ki afekte nan baraj – MAB

MARGARETH ALVES DALLARUVERA - Konfederasyon Nasyonal Travayè Sekirite Sosyal CUT - CNTSS/CUT

MARIA APARECIDA DO AMARAL GODOI DE FARIA - Santral Inyon travayè yo – CUT

NORMA SUELY DE SOUZA CARVALHO – Kay Fabiano de Cristo

RAFAEL MACHADO DA SILVA – Mouvman Nasyonal Popilasyon Lari

SANDRA REGINA FERREIRA BARBOSA - Federasyon Nasyonal Anplwaye nan Enstitisyon charitab, relijye ak filantwopik – FENATIBREF

SIMONE CRISTINA GOMES - Konsèy Federal Sikoloji – CFP

SOLANGE BUENO - Biwo Nasyonal Itilizatè Sistèm Asistans Sosyal Inifye – FNUSUAS

ELABORASYON

Daniella Cristina Jinkings Sant'ana

KONTRIBISYON POU MET AJOU (2023):

Segman itilizatè nan

SNAS/MDS

SENARC/MDS

SAGICAD/MDS

REVISYON

2017: Silvani Souza

2023: Sekretè Egzekitif (Maria das Mercês de Avelino Carvalho) | Kowòdinasyon politik (Maria Auxiliadora Pereira, Rosiely Bomfim e Luana Buriti) | Kowòdinasyon Konsèy Siveyans (Thais Braga) | Kowòdinasyon Estanda ak Kowòdinasyon Finansman ak Bidjè (Randriene Maia)

IMAJ YO

Ziraldo

Mig Mendes

Mario Drifer

DYAGRAM AK ATI FINAL

2017: Bruno Cared Tavares and Isabela Viana

2023: Luiza Martins da Costa Vidal (ASCOM/MDS)

Deskripsyon imaj yo: Livia Maria Villela de Mello Motta

Layout bray ak revizyon: Sociedade Bíblica do Brasil (SBB)

Enpresyon bray: Sociedade Bíblica do Brasil (SBB)

Konsèy Nasyonal Asistans Sosyal
Brasília, vèsyon revize ak elaji nan septanm 2023

Sipò



**PAULUS
SOCIAL**

ENDÈKS

Presantasyon	12
Entwodiksyon	15
1. Èske w konnen sa SUAS ye?	16
2. Èske w konnen jan yo finansye SUAS?	17
3. Kiyès ki itilizatè SUAS la?	18
4. Ki dwa itilizatè SUAS la genyen?	20
5. Èske m ka kontribye pou Bati Politik Asistans Sosyal?	29
6. Ki òganizasyon itilizatè SUAS la?	30
7. Èske m ka patisipe nan Konsèy Asistans Sosyal la?	33
8. Fason pou w Denonse ak Enfòmasyon	35
9. Jwenn plis enfòmasyon sou Politik Asistans Sosyal	37
10. Kiyès ki gen dwa benefis yo?	40
Benefis Vèsman Kontinye (BPC)	40
Benefis Okazyonèl	43
Kat Moun Aje	44
Pwogram Bolsa Famíliá	45
11. Ki sa ki Cadastro Único	47
Ki dokiman m bezwen pou mwen anrejistre	49
Dènnye pawòl yo	51

PRESANTASYON

CNAS prezante vèsyon ki ajou nan Ti liv SUAS la - “**Ki jan pou sèvi avè l’**”, bati kòm youn nan efò pou yo ranfòse òganizasyon an, patisipasyon ak pwotagonis itilizatè yo nan desizyon ki garanti ekzekisyon an ak kontwòl efikas nan Politik Piblik Asistans Sosyal la nan yon fason patisipatif, kolektif ak demokratik. Sa pa fè twò lontan, segman itilizatè SUAS yo te fè yon deba kolektif pou revize rezolisyon ki karakterize yo epi ki defini dwa yo, òganizasyon yo ak patisipasyon yo nan Règleman Asistans Sosyal Piblik ak Sistèm Asistans Inifye Sosyal la. Kòm yon rezilta nan pwosesis sa a, yo te apwouve pa CNAS nan dat 4 avril 2023 ki nan Rezolisyon CNAS N° 99.

Ti liv sa a gen pou objektif pou enfòme, mobilize ak ankouraje patisipasyon itilizatè yo nan Règleman Asistans Sosyal Piblik la ak SUAS. Li konsantre sou enpòtans pou pèmèt moun patisipe ak entèvni nan politik asistans sosyal, kit se nan espas swen, sèvis ak inite piblik yo (Sant Referans pou Asistans Sosyal - CRAS, Sant Referans Espesyalize pou Asistans Sosyal - CREAS, Sant Referans Espesyalize pou Popilasyon ki pa gen kay - Sant POP, Sant Jounen, Sant Kominotè ak Inite Abri), kit se nan sèvis yo ofri nan antite ak òganizasyon asistans sosyal. Enpòtans patisipasyon itilizatè a rive nan patisipasyon nan pwosesis demokratik, politik, nan reyinyon yo ki nan konsèy asistans sosyal nan twa nivo federatif yo ak nan aktivite ki trete ak pwogram yo, pwojè yo, benefis yo ak sèvis asistans sosyal yo, tankou espas delibèasyon nan konferans minisipal yo, eta yo, ki nan Distrito Federal ak nan Konferans Nasyonal Asistans Sosyal.

Itilizatè yo ki te patisipe nan premye Reyinyon Nasyonal Itilizatè SUAS yo, nan lèt la ki te soti nan Brasilia, ki nan dat 19 avril 2017, te deklare: “Nou defann yon Politik Leta e pa yon Politik Gouvènman an; ranfòsman kontwòl sosyal pou defann tout entegrite Politik Asistans Sosyal la; yon SUAS ki pwoteje popilasyon an nan sitiyasyon mank pwoteksyon sosyal, pwofesyonnalizasyon travayè yo/ atravè konpetisyon piblik; aksyon fòmasyon ak pou kapasite; bidjè solid e k ap grandi, ak aplikasyon Politik Asistans Sosyal la, ki te òganize anba fòm Sistèm Inik Inivèsèl ak kontwòl sosyal li, ak jesyon pataje; bon jan kalite sèvis asistans sosyal ki entegre ak lòt sèvis epi ki pa fè diskriminasyon kont itilizatè SUAS”.

Ti liv sa a mete aksan sou kiyès itilizatè yo ye, ki dwa yo genyen, ak fòm patisipasyon yo nan enstans SUAS, pa sèlman kòm sijè dwa sosyo-asistans, men kòm evalyatè ak moun k ap defann aksyon ki garanti dwa yo genyen nan Konstitisyon Federal la ak Lwa Òganik Asistans Sosyal - LOAS.

MARGARETH ALVES DALLARUVERA

Prezidan CNAS la

ENTWODIKSYON

Ti liv sa a te fèt espesyalman pou ou menm, itilizatè Sistèm Asistans Sosyal Inifye (SUAS). La a w ap jwenn enfòmasyon sou dwa w ak fason w ka patisipe nan konstriksyon politik asistans sosyal nan peyi a, an akò ak Rezolisyon Konsèy Nasyonal Asistans Sosyal (CNAS) N° 99, nan dat 4 avril 2023 ak lòt règleman ki òganize SUAS kòm yon sistèm patisipatif.

Rezolisyon CNAS N° 99, ki karakterize itilizatè yo, dwa yo, òganizasyon yo ak patisipasyon yo nan Règleman Asistans Sosyal Piblik la ak SUAS garanti ou dwa pou w patisipe, swiv ak aprann sou Règleman Asistans Sosyal, anplis kontribiye nan règleman li yo amelyorasyon ak pèfeksyon nan yon fason demokratik. Sonje byen, ou vrèman enpòtan nan Règleman Asistans Sosyal la e, poutèt sa, ou bezwen konnen SUAS, patisipe, evalye ak kolabore pou pran desizyon ki garanti bonjan kalite sèvis asistans sosyal ak benefis ak angaje nan bezwen reyèl yo ak diyite imen ki nan tout popilasyon brezilyen.

Asistans sosyal se dwa pwoteksyon sosyal ou!

**Asistans Sosyal la se yon Politik Piblik
ak yon dwa a pwoteksyon sosyal
pou chak sitwayen ki bezwen li**

1. Èske w konnen sa SUAS ye?



Sistèm Asistans Sosyal Inifye (SUAS) garanti pwoteksyon sosyal pou ou, fanmi ou ak kominote w lè w ap fè fas ak difikilte, vilnerabilite ak risk, atravè sèvis, benefis, pwogram ak pwojè.

Asistans Sosyal la se yon politik ki gen objektif bay tout brezilyen pwoteksyon sosyal atravè yon rezò, ki satisfè bezwen diferan. Chak moun ki bezwen li dwe gen aksè a SUAS.

Se travayè SUAS ki bay sèvis la k ap chèche konprann sitiyasyon chak moun epi aji pou amelyore kondisyon lavi, relasyon ak enklizyon sosyal.

2. Èske w konnen jan yo finansye SUAS?

Modèl finansman SUAS la pataje. Sa vle di transfè resous finansye yo atravè transfè fon a fon yo obligatwa. Transfè fon an fon se transfè dirèk resous ki sòti nan fon nan nivo federal nan fon nan nivo eta, minisipal ak nan Distrito Federal, ki ranfòse pi bon jesyon Sistèm Asistans Sosyal Inifye (SUAS).

Se yon kondisyon pou Meri yo ak eta yo resevwa resous yo nan Inyon an kreyasyon ak bon fonksyonman nan:

- a) Konsèy Asistans Sosyal ki nan Meri a.
- b) Plan Asistans Sosyal ki nan Meri a;
- c) Fon Asistans Sosyal ki nan Meri a;

Resous SUAS yo poko obligatwa nan bidjè piblik la, kontrèman ak sa ki rive nan Sante ak Edikasyon. Konsènan SUAS, itilizatè yo bezwen, ansanm ak konsèy Asistans Sosyal yo, travayè yo, antite ak manadjè yo fè atikilasyon politik pou garanti apwobasyon Amanman Konstitisyon an ki garanti resous obligatwa nan bidjè piblik la, pou pi bon fonksyonman CRAS, CREAS ak tout inite piblik SUAS yo, menm jan ak pri, antretyen ak envestisman ki fèt nan Pòs Sante ak Lekòl nan kominote w la.

3. Kiyès ki itilizatè SUAS la?



Itilizatè SUAS yo se moun divès orijin yo, koulè, ras, idantite sèks yo, etnisite, relijyon, nasyonalite yo, ki fè pati sosyete brezilyen an kòm sijè de dwa, ki twouve yo nan sitiyasyon nan mank pwoteksyon sosyal, vilnerabilite ak risk, frajilite nan diferan moman nan lavi moun (anfans, adolesans, jenèz, aje, andikap), tout diskriminasyon ak vyolans (fizik, sikolojik, seksyèl, ak lòt yo), privasyon, kraze lyen nan fanmi ak kominote yo, ensekirite revni, moun ki afekte nan sitiyasyon ijans, kalamite ak dezaz.

Moun ki depann de swen espesyal ka jwenn aksè tou nan SUAS, moun ki bwè pou sou tou ak dwòg epi ki entèfere ak kapasite yo pou swen yo/pwoteksyon pou timoun yo, fanmi ak/oswa nenpòt manm, moun ki pèdi travay yo oswa, menm, lè gen yon dezaz natirèl nan kominote a, kòm yon rezilta nan chanjman nan klima. Nan Asistans Sosyal, sitiyasyon sa yo ki

gen mank pwoteksyon yo konnen rele yo vilnerabilite sosyal.

Itilizatè SUAS yo se moun ki an danje tou, sa vle di, yo fè fas ak vyolans fizik, sikolojik, vyolans seksyèl, travay timoun, ak lòt yo.

Nenpòt moun, kit refijye, imigran, endijèn, kilombola, gipsy, vil, popilasyon ki andan vil la ak andeyò, forè oswa dlo, kominote tradisyonèl yo oswa manm lòt pèp gen dwa pou jwenn asistans sosyal. Sèvis sa yo gratis e yo pa bezwen peye pou li.

**Mwen se yon benefisyè nan Pwogram Bolsa Família,
mwen kapab tou yon itilizatè asistans sosyal?**

Wi! Benefisyè Pwogram Bolsa Família yo fè pati piblik priyorite pou asistans sosyal. Chèche yon Sant Referans Asistans Sosyal (CRAS) oswa yon lòt inite ki fè pati SUAS la.

4. Ki dwa itilizatè SUAS la genyen?

Dapre Atik 5° nan Rezolisyon Konsèy Nasyonal Asistans Sosyal (CNAS) Nimewo 99, nan dat 4 avril 2023, Itilizatè yo gen dwa ki anba yo, garanti nan kad Règleman Asistans Sosyal Piblik la:

- I. gen aksè epi jwi sèvis, pwogram, pwojè, benefis ak transfè revni nan kad Règleman Asistans Sosyal bonjan kalite, asire sipremasi nan satisfè bezwen sosyal yo sou demand yo nan rentabilité ekonomik, an akò ak paramèt etabli ak estanda;
- II. konsèy sou sèvis, pwogram, pwojè, benefis ak transfè revni, nan sijè ki abòde Règleman Asistans Sosyal Piblik, nan langaj klè, senp epi aksesib;



- III. dwa pou fè egzèsis politik nan defans sitwayènte pa w; ak
- IV. aksesibilite achitekti, metodolojik, enstrimantal, atitud, pwogram ak kominikasyon.

§1° Dwa pou jwenn swen, konsèy ak defans ak garanti dwa yo dwe bay ak garanti itilizatè a:

- I. konnen non ak kalifikasyon moun k ap sèvi w yo;
- II. pou yo respekte diyite moun yo, pou yo trete yo nan yon fason atantif ak respè, lib nan pwosesis pwoteksyon, kont aksyon k ap fè moun wont ak/ oswa coercitive;
- III. ede w nan mwens tan epi selon bezwen ou yo;
- IV. resevwa èd pou lòt sèvis oswa enstitisyon, nan yon fason klè, idantifye non pwofesyonèl ki responsab pou rekòmandasyon an;
- V. gen vi prive yo pwoteje, obsève etik pwofesyonèl travayè SUAS yo, kote li pa reprezante risk pou lòt moun; ak
- VI. respekte ak prezève idantite w.

§2° Dwa pou gen aksè a enfòmasyon ak konsèy konsènan sèvis, pwogram, pwojè, benefis ak transfè revni nan kad Règleman Asistans Sosyal Piblik la, nan langaj klè, senp ak aksesib, li gen ladan l:

- I. enfòmasyon ak konsèy sou fason pou ekspriye demand ou ak bezwen pou sèvis, pwogram, pwojè,

benefis ak transfè revni nan kad Politik Asistans Sosyal Piblik la;

- II. aksè nan dosye ki konsène w, si w vle;
- III. enfòmasyon sou sèvis, pwogram, pwojè ak benefis rezo Sosyoasistencial ak rezo pwoteksyon sosyal; ak
- IV. lòt enfòmasyon ki ka kontribye nan konstriksyon otonomi yo kòm yon sijè de dwa.

§3° Dwa pou fè egzèsis politik nan defans sitwayènte pral asire:

- I. garanti ke yo pral reprezante w nan diferan ka SUAS, sa vle di, pa itilizatè;
- II. aksè nan opòtinite pou egzèsè lidèchip sosyal ak politik ak sitwayènte;
- III. aksè nan patisipasyon nan diferan espas òganizasyon itilizatè, tankou asosyasyon, workshop, politik piblik ak konsèy defans ak garanti dwa, mouvman sosyal, konsèy itilizatè yo ak komisyon, òganizasyon kominotè, ak lòt yo;
- IV. ranpli plas ki disponib nan segman itilizatè a se sèlman pa yon lòt itilizatè, nan twa nivo Gouvènman an; ak V. fè yon lòt pwosesis elektoral espesifik jiskaske plas ki disponib pou segman itilizatè yo ranpli.

§4° Dwa pou bonjan kalite sèvis, pwogram, pwojè, benefis, transfè lajan asistans sosyal nan kalite, selon paramèt SUAS la, dwe garanti pou itilizatè yo:

- I. sèvis la, èd la, oryantasyon ak menen pou rezo asistans sosyal la, nan sèvis debaz ak espesyal li yo, oswa pou enstitisyon ak/oswa sèvis lòt politik piblik, pa pwofesyonèl ki gen bonjan fòmasyon epi prepare pou travay nan SUAS;
- II. aksè a espas referans pwoteksyon sosyal, entegre nan rezo asistans sosyal la, ki garanti l' resevwa, otonomi, viv ansanm oswa viv ansanm familyal ak kominotè;
- III. garanti aksè a rezo sèvis asistans sosyal;
- IV. atansyon pwofesyonèl ki ankouraje devlopman estim pwòp tèt yo, potansyèl yo ak kapasite yo, epi jwenn otonomi pèsonèl ak sosyal yo;
- V. aksè a aktivite viv ansanm ak ranfòse ljen, ki mache nan kilti lokal ak separe leta ak legliz;
- VI. vivans aksyon pwofesyonèl ki vize nan konstriksyon pwojè pèsonèl, kolektif ak sosyal, pou ranfòsman ak rekipere ljen familyal, kominotè ak sosyal;
- VII. oryantasyon lajistis-sosyal nan ka menas ak/oswa vyolasyon dwa endividyèl ak kolektif, atravè aksyon teknik ak pwosedi ak atikilasyon ak Sistèm Garanti Dwa yo;
- VIII. efèktasyon dwa pou viv ansanm familyal ak kominotè asosye ak garanti pwoteksyon total timoun, adolesan, jèn, moun aje, moun ak andikap;
- IX. atikilasyon entènstitisyonèl ak entèsektoryèl pou aksè a aksyon preparasyon pou travay diy (fòmasyon, kalifikasyon, rekilifikasyon pwofesyonèl) pou enklizyon pwodiktif; ak

- X. evalyasyon sèvis ak benefis yo itilize, li gen ladan l espas pou konprann pwofesyonèl ak enstitisyonèl pou ekspriye opinyon yo ak pwopozisyon yo.

Sa vle di:

1. Konnen travayè a k ap sèvi w. Ou gen dwa konnen non pwofesyonèl la ak domèn travay li.
2. Yo dwe respekte w ak trete w ak atansyon, san diskriminasyon oswa prejije.
3. Yo dwe sèvi w rapidman epi ba w sèvis ou bezwen an, ak yon langaj aksesib.
4. Konnen sèvis y ap ofri w yo, resevwa referans alekri, nan yon fason klè ak lizib, idantifye ak non pwofesyonèl responsab la.
5. Fè vi prive w pwoteje.

II – Enfòmasyon ak oryante sou sèvis yo, pwogram yo, pwojè yo ak benefis asistans sosyal yo.



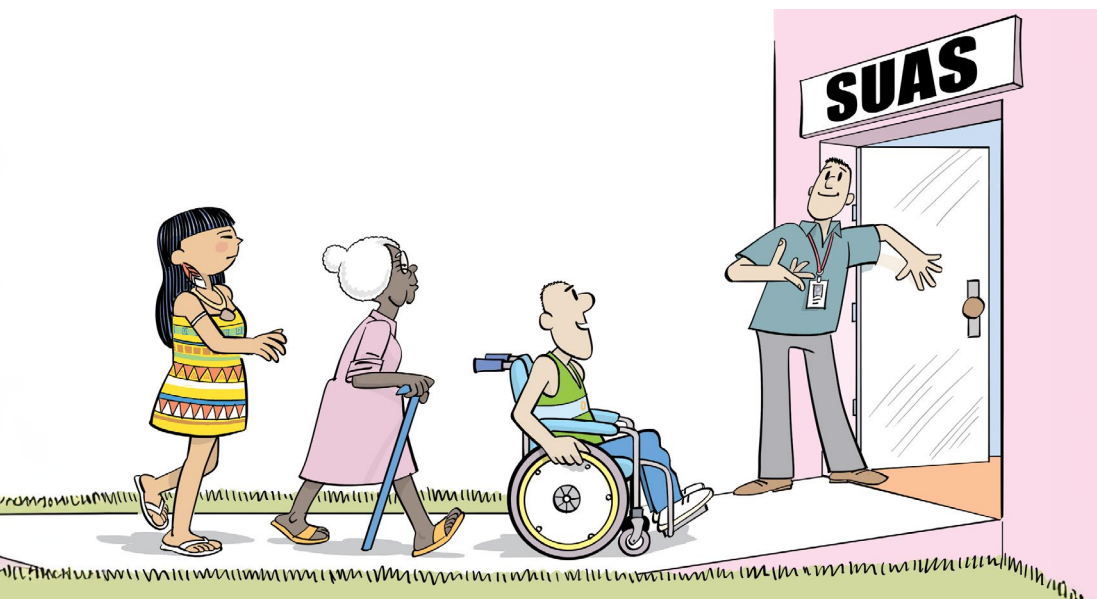
Sa vle di:

1. Gen enfòmasyon klè, senp ak langaj aksesib
2. Resevwa konsèy sou fason pou jwenn aksè nan sèvis, pwogram, pwojè ak benefis asistans sosyal;
3. Gen aksè a dosye ki fèt nan dosye asistans sosyal;
4. Gen enfòmasyon sou pwogram ak pwojè pou bay sipò asosyasyon ak koperativ popilè;
5. Gen aksè a nenpòt enfòmasyon sou politik piblik ak lòt kesyon ki ka ede w konstwi otonomi ou.

III – Gen dwa w rekonèt.

Sa vle di:

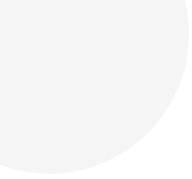
1. Konnen ou kapab ak dwe patisipe nan konstriksyon Politik Piblik Asistans Sosyal la;
2. Patisipe nan espas diferan nan òganizasyon ak reprezantasyon itilizatè yo, tankou asosyasyon, workshop, konsèy politik piblik, mouvman sosyal, ak lòt yo;
3. Gen aksè a resous ak sèvis k ap ede oswa elaji kapasite fonksyonèl moun ak andikap.



IV - Gen aksè a sèvis ak pwogram asistans sosyal bonjan kalite

Sa vle di:

1. Gen dwa pou resevwa sèvis, oryantasyon ak refere pou rezo Asistans Sosyal la, oswa pou enstitisyon ak sèvis lòt politik piblik, pa pwofesyonèl ki gen bonjan fòmasyon epi prepare pou travay nan SUAS;
2. Gen aksè a inite piblik asistans sosyal, tankou Sant Referans Asistans Sosyal (CRAS), Sant Referans Espesyalize Asistans Sosyal (CREAS) oswa Sant Referans Espesyalize pou Popilasyon ki nan Sitiyasyon Lari (Sant POP), pami lòt espas ki garanti pwoteksyon sosyal ak viv ansanm ak fanmi ak kominote;
3. Gen aksè a sèvis yo ofri pa rezo Asistans Sosyal la;
4. Yo dwe sèvi w pa yon pwofesyonèl kalifye;
5. Patisipe nan aktivite viv ansanm ak ranfòsman lyen, an akò ak kilti ou, ki ranfòse prensip inivèsèl san okenn prejije;
6. Ankouraje w pou konstwi yon pwojè lavi w ak rekipere lyen ak fanmi w ak kominote w;
7. Oryante w nan ka menas ak/oswa vyolasyon dwa, ak sipò sistèm garanti dwa yo;
8. Gen aksè a opòtinite pou enklizyon pwofesyonèl ak/oswa sosyal, epi aksyon enklizyon pwodiktif, ak sèvis piblik ak pwogram oswa pwojè ki fasilite antre oswa reintegrasyon nan mond travay la;
9. Gen posiblite pou evalye sèvis ou resevwa, avèk espas pou konprann pou eksprime opinyon ou.



Epi sonje, inite ak sèvis asistans sosyal yo fèt pou ou. Li enpòtan ke ou enfòme w sou kijan yo fonksyone ak objektif yo. Itilizatè yo kontribye pou yon anviwònman akeyan nan sèvis la, avèk tretman respekte travayè fi kou gason yo, ak lòt itilizatè sèvis la, san diskriminasyon sou baz ras, sèks, oryantasyon seksyèl, orijin, klas, relijyon oswa nenpòt lòt prejije, epi ede nan prezèvasyon estrikti inite yo.

Enpòtan: Chak fwa posib, enfòme sou reta oswa anilasyon randevou, sèvis oswa vizit ki te deja pwograme.

5. Èske m ka kontribye pou Bati Politik Asistans Sosyal?



Itilizatè SUAS ka sètènman ede yo bati politik asistans sosyal nan plizyè fason. Ou kapab kreye oswa fè pati òganizasyon, asosyasyon, mouvman sosyal, workshop, konsèy itilizatè lokal yo oswa lòt òganizasyon ki genyen pami objektif yo defans ak garanti moun ak kolektif itilizatè SUAS yo.

Manifestasyon kolektif sa yo ak òganizasyon itilizatè yo kapab tou chwazi reprezantan pou patisipe nan òganis kontwòl sosyal, tankou konsèy minisipal yo, leta ak nasyonal de asistans sosyal.

Atansyon! Nan ka sa a, itilizatè yo bezwen fè pati òganizasyon reprezantan yo, epi yo dwe chwazi demokratikman nan mitan moun ki fè sèvis, pwogram, pwojè, benefis, transfè revni ak defans dwa itilizatè yo nan Règleman Asistans Sosyal.

6. Ki òganizasyon itilizatè SUAS la?



Dapre Atik 4 §2° nan Rezolisyon CNAS N° 99/2023, yo konsidere òganizasyon itilizatè yo kòm:

- I **Kolektif itilizatè yo** – se fòm òganizasyon enfòmèl itilizatè yo nan Politik Nasyonal Asistans Sosyal la ki gen baz teritoryal nan teritwa inite SUAS ki **koressonn lan.**
- II. **Asosyasyon itilizatè yo** – òganizasyon legalman etabli, pou reprezantasyon ak defans gwoup ak segman sosyal espesifik (sigan, kilonbolas, viktim dezaz, moun ak andikap ak lòt), jan sa espesifye nan § 1° nan Atik sa a.
- III. **Asosyasyon ak sant kominotè** ki gen prezans itilizatè SUAS yo nan enstans dirèk ak deliberasyon yo epi ki afime nan estati yo angajman pou defans dwa itilizatè SUAS yo.

IV. Workshop itilizatè yo – se òganizasyon itilizatè yo ki fonksyone kontinyèlman ak regilyèman, ki gen kòm prensipal objektif atikilasyon, mobilizasyon, reprezantasyon ak defans itilizatè yo, konsènan dwa moun ak lavi diy, konsidere:

a) Woprkshop de baz minisipal, sa ki rasanble Kolektif Itilizatè yo ak lòt fòm mobilizasyon ak atikilasyon itilizatè yo nan limit yon minisipalite;

b) Woprkshop de baz eta, sa ki rasanble 5 (senk) oswa plis minisipalite nan limit yon inite eta nan Federasyon an;

c) Woprkshop de baz nasyonal, sa ki rasanble 5 (senk) oswa plis eta nan limit teritwa nasyonal la ak ki gen òganizasyon nan 2 (de) oswa plis rejyon nan Brezil; ak

d) Woprkshop nan Distrito Federal, sa ki rasanble Kolektif Itilizatè yo ak lòt fòm mobilizasyon ak atikilasyon itilizatè yo nan, omwen, 3 (twa) Rejyon Administratif.

V. Mouvman – òganizasyon itilizatè yo, ki fonksyone kontinyèlman ak regilyèman ki gen kòm prensipal fonksyon mobilizasyon ak defans dwa itilizatè SUAS yo ak lòt politik pwoteksyon sosyal, konsidere:

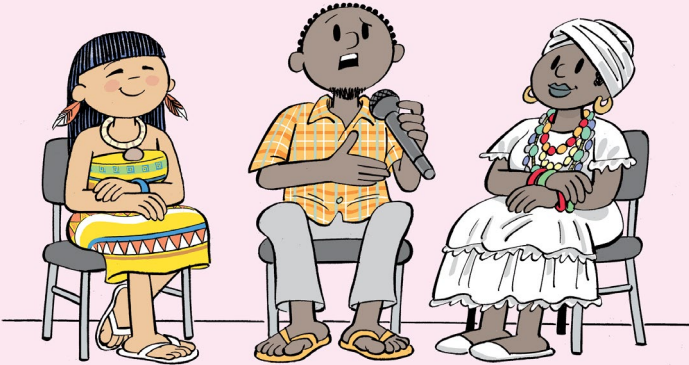
a) Mouvman de baz minisipal, sa ki rasanble itilizatè SUAS yo ak lòt politik pwoteksyon sosyal nan limit yon minisipalite;

b) Mouvman de baz eta, sa ki rasanble itilizatè SUAS yo ak lòt politik pwoteksyon sosyal nan 5 (senk) oswa plis minisipalite nan limit yon inite eta nan Federasyon an;

c) Mouvman de baz nasyonal, sa ki rasanble itilizatè SUAS yo nan 5 (senk) oswa plis eta nan limit teritwa nasyonal la, ki gen òganizasyon nan de oswa plis rejyon nan Brezil; ak

d) Mouvman nan Distri Federal, sa ki rasanble itilizatè SUAS yo ak lòt politik pwoteksyon sosyal nan, omwen, 3 (twa) rejyon administratif.

7. Èske m ka patisipe nan Konsèy Asistans Sosyal la?



Wi w kapab! Li trè enpòtan pou politik asistans sosyal la ke ou patisipe nan konsèy yo kòm konsyèyè oswa kòm adyans nan reyinyon yo pou w konnen sa k ap pase nan SUAS nan vil ou. Anplis konsèy yo, ou kapab ak dwe patisipe nan konferans, workshop itilizatè, pran devan ak mouvman asistans sosyal. Ou ka tou kontakte Sekretarya yo atravè sèvis adyans pou rapòte nenpòt pwoblèm ou rankontre, oswa mande enstitisyon yo, òganizasyon yo, travayè yo ak Jesyonè yo pou oryante w sou kijan pou patisipe nan politik asistans sosyal la.

Se pou w konnen ke:

- I. Tout itilizatè yo ka patisipe nan espas patisipasyon sosyal nan sèvis asistans sosyal yo ak nan enstans fòmèl jesyon SUAS la, tankou konsèy (minisipal, leta, nasyonal).

- II. Konsèy Asistans Sosyal yo gen devwa pou fè pwogram fòmasyon pou itilizatè yo ak lidè kominotè ak mouvman sosyal yo;
- III. Konsèy Asistans Sosyal yo dwe fè workshop, seminè, odyans, ti konvesasyon ak evènman kote itilizatè yo ka prezante lide yo, refleksyon yo, deba yo, demand yo ak solisyon yo ansanm ak/oswa reprezantan oswa òganizasyon itilizatè yo.

Atansyon! Jesyon piblik oswa enstitisyon oswa òganizasyon asistans sosyal ak travayè SUAS yo pa reprezante itilizatè yo nan konsèy yo ak konferans asistans sosyal yo.

ESKE OU TE KONNEN: Oganizasyon jesyon Politik Asistans Sosyal la dwe fè ak asire patisipasyon itilizatè yo nan enstans patisipasyon ak deliberasyon SUAS la (konsèy ak konferans) ak nan aktivite kontwòl sosyal (tankou plebisit, odyans piblik, ak lòt).

8. Fason pou w Denonse ak Enfòmasyon



Si yo te fè diskriminasyon kont ou nan yon SUAS, kote ou ka rapòte?



Kote itilizatè a ka chèche enfòmasyon ak sipò si yo pa kapab jwenn aksè nan dwa a chache oswa vle pote plent, oswa fè yon rapò sou mank nan sèvis ak kondisyon yo nan inite a?

Gen Biwo Ombudsman Jeneral nan Ministè Devlopman ak Asistans Sosyal, Fanmi ak Lit Kont Grangou - MDS ki se nan sèvis sitwayen yo.

Biwo Ombudsman Jeneral la responsab pou resevwa, egzamine ak voye rapò, plent, konpliman, sijesyon, demann pou aksyon ak demann ak klarifye dout sou politik, pwogram ak aksyon, tankou Pwogram Bolsa Família, sèvis, Benefis Kontinye - BPC ak lòt benefis Asistans Sosyal.

Atravè Sant Relasyon an ou ka mande enfòmasyon ak klarifye dout ou sou aksyon yo ak pwogram yo.

Sit entènèt Ombudsman se:

www.gov.br/mds/pt-br/canais_atendimento/ouvidoria

FASON POU JWENN SÈVIS:

Nimewo – 121

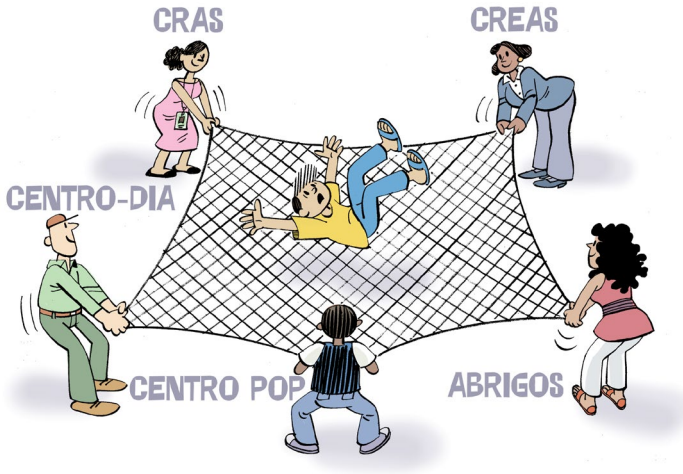
Sèvis la gratis epi yo dwe fè apèl la soti nan yon telefòn fiks oswa selilè.

Orè pou jwenn sèvis la:

Sèvis Imèn: Lendi a Vandredi, soti 7am pou 7pm

- Gen posiblite pou w fè demann, deklarasyon, plent oswa demann ou lè w ranpli yon **FÒMILE ELEKTRONIK** ki disponib sou sitwèb ombudsman an.
- Ou ka voye lèt ou bay: Esplanada dos Ministérios, Blòk A, 2yèm etaj - CEP: 70.054-906 - Brasília/DF
- Si w abite nan Distrito Federal la, gen sèvis an pèsòn tou epi sou sitwèb ombudsman an ou ka pran yon randevou.
- Si yo pa respekte dwa w pou jwenn asistans sosyal, ou ka ale nan **Ministè Piblik la**, jan Lwa sou Asistans Sosyal òganik la prevwa.

9. Jwenn plis enfòmasyon sou Politik Asistans Sosyal



Politik asistans sosyal la gen diferan espas ak sèvis swen pou resevwa itilizatè yo selon demann ak bezwen yo nan chak moman. Gade prensipal yo anba a:

Ki sa ki CRAS? Sant Referans Asistans Sosyal la, pi byen konnen kòm CRAS. Li sèvi popilasyon an nan sityasyon vilnerab epi li bay fanmi yo sèvis, pwogram, pwòje ak benefis politik asistans sosyal la ofri.

Ki sa ki CREAS? Nan Sant Referans Espesyalize pou Asistans Sosyal (CREAS), yo sèvi fanmi ak moun

nan sitiyasyon vyolasyon dwa, moun yo abandone, neglijan, menas ak move tretman, ki te gen lyen fanmi oswa kominote kase, epi ki gen lavi yo menase.

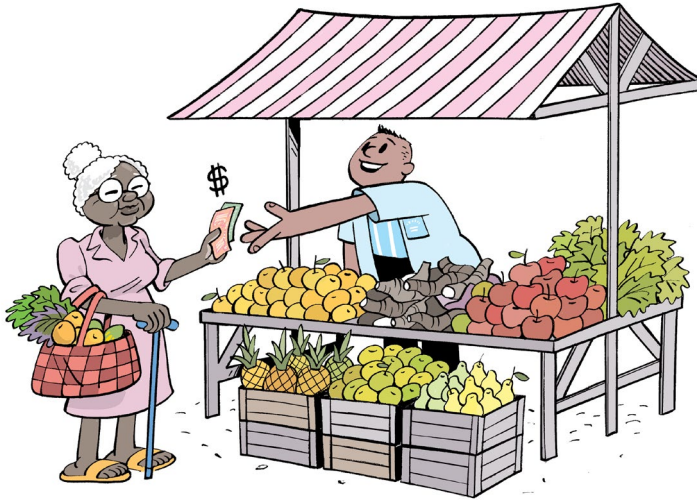
Ki sa ki Centro-dia? Centro-dia se yon inite espesyalize Pwoteksyon Sosyal SUAS ki sèvi timoun, jèn, granmoun ki andikape, ansanm ak granmoun aje nan sitiyasyon depandans, bay yon seri aktivite varye: viv ansanm gwoup, sosyal ak kominote; swen pèsònèl; ranfòse lyen ak agrandi relasyon sosyal; sipò ak konsèy pou moun kap bay swen fanmi yo; aksè a lòt sèvis nan teritwa a ak teknoloji asistans pou otonomi ak viv ansanm, ede evite izolasyon sosyal moun ki andikape ak / oswa granmoun aje ak moun k ap bay swen fanmi an san yo pa ranplase yo.

Ki sa ki sant POP la? Inite sa a fonksyone tou kòm sipò ak pwoteksyon sosyal pou moun k ap viv nan lari yo. Li dwe ankouraje aksè nan espas pou estoke afè, ijyèn pèsònèl, manje ak konsèy sou bay dokiman. Yo ka itilize adrès Sant POP la kòm referans, tankou pou dokiman oswa pou enkli moun ki san kay yo nan Rejis sèl la.

Ki sa yon sèvis akeyan ye? Sèvis resepsyon an se yon kote moun ki bezwen pwoteksyon ak lojman yo akeyi, pran swen, pwoteje epi jwenn bezwen debaz yo satisfè. An jeneral popilasyon an konnen sèvis sa yo kòm “abri” epi yo òganize pa gwoup laj oswa sitiyasyon kote moun rankontre. Akéy sa a ka pou yon peryòd fiks, tranzitwa oswa definitif. Fòm sèvis resepsyon sa yo se: Casa-Lar; Casa pasaj; Rezidans enklizif, Sèvis Resepsyon nan Repiblik la; Sèvis swen adoptif; Sèvis

Pwoteksyon nan Sitiyasyon Kalamite Piblik ak Ijans. Sa vle di genabri pou fanmi, timoun ak adolesan, granmoun aje, fanm ki viktim vyolans, imigran, refijye, moun ki san kay, moun trans ak granmoun andikape.

10. Kiyès ki gen dwa benefis yo?



Benefis yo se transfè dirèk yo bay sou fòm machandiz oswa transfè monetè (lajan). Benefis asistans sosyal SUAS yo se:

BENEFIS VÈSMAN KONTINYE (BPC)

BPC a se yon benefis konstitisyonèl, ki gen yon nati endividyèl, ki reglemante pa Lwa Asistans Sosyal òganik - LOAS/1993, ki pa pou tout lavi epi ki pa transfere, ki garanti peman chak mwa 1 (yon) salè minimòm pou granmoun aje ki gen laj 65 oswa plis, ak moun ki gen andikap nenpòt laj, ki pwouve ke yo pa gen mwayen pou sipòte tèt yo oswa pou yo jwenn sipò nan men fanmi yo. BPC entegre Pwoteksyon Sosyal Debaz nan kad Sistèm Asistans Sosyal Inifye - SUAS epi pou jwenn aksè a li pa nesèsè pou w te kontribye nan Sekirite Sosyal.

Pou gen dwa a benefis, yon moun ki gen yon andikap oswa yon granmoun aje bezwen pwouve ke, divize revni chak mwa fanmi an pa kantite moun ki fè pati fanmi sa a, valè sa a egal oswa mwens pase yon ka nan salè minimòm lan

Depans pou tretman sante, medikaman, manje espesyal ak kouchèt pou granmoun aje oswa moun ki andikape, oswa pou sèvis ki ta dwe ofri nan Centro-dia, toutotan yo souvan epi yo pa bay Sistèm Inifye Sante (SUS) oswa Sistèm Asistans Sosyal Inifye (SUAS), yo ka dedwi nan revni fanmi an pou rezon pou jwenn aksè nan BPC a, pandan pwòp pwosesis aplikasyon benefis la.

Li enpòtan mete aksan ke tout sa yo garanti pa SUS la.

Atansyon: Si fanmi an gen yon granmoun ki gen 65 an oswa plis oswa yon moun ki gen yon andikap ki deja resevwa BPC oswa benefis sekirite sosyal, ki vo jiska 1 (yon) salè minimòm, kantite lajan sa a pa pral konte kòm revni fanmi an rezon pou aplike nan BPC pou yon lòt manm ki ranpli kritè benefis yo.

Ki jan pou mwen mande Benefis Peman Kontinyèl - BPC?

Li obligatwa pou w anrejistre nan Cadastro Único a epi si li genyen, sa a dwe mete ajou.

Moun nan ka kontakte sant referans asistans sosyal (CRAS) nan minisipalite yo oswa Distrito Federal la pou resevwa enfòmasyon sou BPC a ak sipò ki nesèsè pou aplike pou li.

Aplikasyon an kapab jwenn aksè tou dirèkteman atravè sitwèb la oswa aplikasyon pou telefòn selilè “Meu INSS” oswa Central 135 (apèl la gratis pou liy fiks yo). Si w bezwen nenpòt sipò, aplikasyon an ka ale nan yon Ajans Sekirite Sosyal (APS).

Li enpòtan pou mete aksan ke li pa nesèsè pou peye entèmedyè oswa ajans pou fè demann Dokiman BPC ak INSS la.

Atansyon: Pou jwenn aksè nan BPC a, ou dwe anrejistre nan Cadastro Único pou pwogram gouvènman federal yo. Chèche yon biwo enskripsyon oswa Sant Referans Asistans Sosyal la (CRAS) nan meri w a oswa nan Distrito Federal.

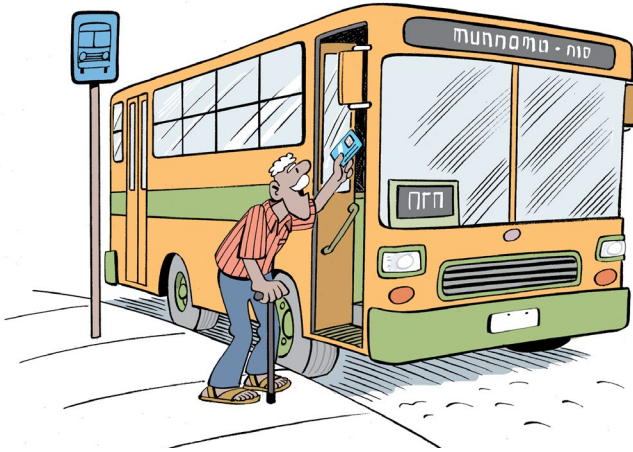
BENEFIS OKAZYONÈL

Benefis Okazyonèl yo ofri bay moun ak fanmi yo ki pa gen mwayen, poukont yo, fè fas a sitiyasyon negatif oswa sitiyasyon ki febli antretyen moun nan ak fanmi yo, tankou nesans, lanmò, vilnerabilite tanporè oswa sitiyasyon dezaz ak kalamite piblik.

Pou mande Benefis Okazyonèl la, moun nan dwe chèche inite asistans sosyal nan minisipalite a oswa nan Distrito Federal la.



KAT MOUN AJE

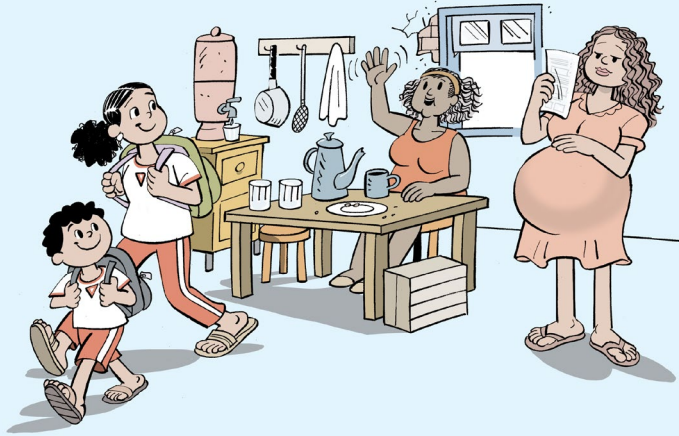


Kat granmoun aje a se yon dwa ki nan atik 40 Lwa pou granmoun aje (Lwa N° 10.741/2003), epi reglemante pa dekrè N° 9.921, 18 jiyè 2019, pou granmoun aje ki gen revni endividyèl ki egal oswa mwens pase de salè minimòm.

Avèk kat sa a, granmoun aje yo ka jwenn aksè nan transpò ki mache pa eta a gratis, ak de espas rezève pou chak machin epi si yo okipe, li toujou posib pou jwenn omwen yon rabè 50% sou tikè.

Ki jan pou yo mande? Chèche Sant Referans Asistans Sosyal (CRAS) ki pi pre lakay ou, epi prezante yon dokiman idantifikasyon ak foto, CPF oswa NIS.

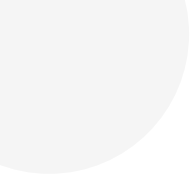
PWOGRAM BOLSA FAMÍLIA



Bolsa Família se yon pwogram transfè revni ki gen kondisyon, ki garanti dwa a revni pou fanmi ki nan povrete, ki anrejistre nan Cadastro Único. Pou resevwa benefis monetè ke pwogram nan transfere chak mwa, fanmi yo pran yon angajman pou kenbe timoun ak adolesan nan lekòl, timoun ki gen kalandriye vaksinasyon yo ajou ak fanm ansent ak swen anvan yo akouche. Dwa debaz chak moun!

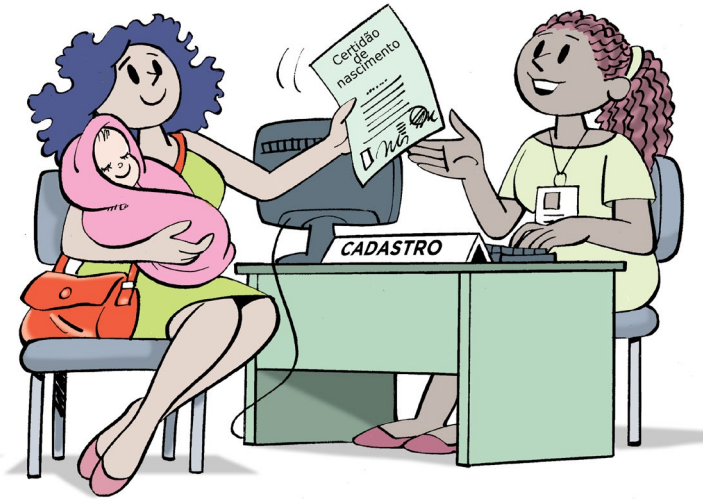
Se responsablite otorite piblik yo pou yo ofri sèvis sante ak edikasyon pou fanmi yo ka respekte kondisyon yo.

Ki jan yo enskri? Pou antre nan Pwogram Bolsa Família, fanmi an dwe anrejistre nan Cadastro Único epi li dwe satisfè kritè revni per capita aktyèl yo. Enskripsyon dwe fèt sèlman pa



minisipalite yo ki dwe gide fanmi yo sou fason pwogram nan fonksyone. Chèche yon inite Sant Referans Asistans Sosyal (CRAS) oswa sektè ki responsab pou Cadastro Único ak Bolsa Família nan minisipalite w la.

11. Ki sa ki Cadastro Único



Cadastro Único a pou pwogram sosyal Gouvènman Federal la se yon zouti enpòtan pou idantifikasyon ak karakteristikasyon sosyoekonomik fanmi yo sèvi ak politik asistans sosyal la. Li sèvi pou konnen epi idantifye moun ak fanmi ki nan sityasyon vilnerabilite sosyal epi ede Gouvènman an nan devlope politik piblik ki pou ede popilasyon sa a. Kounye a, 30 pwogram federal deja itilize baz Cadastro Único a pou jere aksyon yo, tankou Pwogram Bolsa Família, Benefis Peman Kontinyèl, Tarif Elektrisite Sosyal, Kat Moun Aje, Pwogram Minha Casa Minha Vida ak retire taks egzamen piblik yo

Depi lè fanmi ou anrejistre, chak fwa gen nenpòt chanjman (tankou chanjman adrès, lekòl timoun yo, revni, antre oswa soti yon manm fanmi an) ou dwe mete ajou enskripsyon ou.

Fanmi an dwe kontakte CRAS oswa sektè ki responsab Cadastro Único la nan vil yo epi mete enfòmasyon sa yo ajou. Menm san yon chanjman nan fanmi an, ou dwe mete ajou dati w yo chak 2 an, obligatwa.

Ki jan pou anrejistre?

Ale nan sektè ki responsab pou Cadastro Único a nan vil ou a. Si w pa konnen ki kote li ye, chèche Sant Referans Asistans Sosyal (CRAS) ki pi pre lakay ou epi mande enfòmasyon sa yo.

Pou yo ka anrejistre, yon manm fanmi ki gen plis pase 16 an dwe responsab pou reponn kesyon yo nan entèvyou a pandan enskripsyon an.

Li trè enpòtan ke moun ki responsab fanmi an deklare tout moun k ap viv nan kay yo ak revni respektif yo.

Li esansyèl pou yo respekte deklarasyon pwòp tèt yo ak konfidansyalite fanmi yo lè yo transfere enfòmasyon bay operatè Cadastro Único a, epitou ke enfòmasyon fanmi yo bay yo koresponn ak laverite.

KI DOKIMAN M BEZWEN POU MWEN ANREJISTRE

1. Pou responsab fanmi an:

- CPF oswa Título de Eleitor;
- Si fanmi ou se Endyen, ou ka prezante Rejis Nesans Administratif Endyen (RANI) oswa lòt dokiman idantifikasyon, tankou dokiman nesans, Sètifika Maryaj, RG ak Kat Travay;
- Si fanmi w se Quilombola, yo aksepte lòt dokiman idantifikasyon, tankou dokiman nesans, Sètifika Maryaj, RG ak Kat Travay.

2. Pou lòt moun nan fanmi an, prezante nenpòt lòt dokiman idantifikasyon sa yo:

- Dokiman Nesans, Sètifika Maryaj, CPF, RG, Kat Travay oswa Dokiman Elektè.



Enpòtan:

Malgre ke CPF a pa obligatwa pou tout manm nan Cadastro Único a, li trè rekòmande pou fanmi responsab la enfòmè CPF a tout manm fanmi ki gen dokiman an. Enfòmasyon sa yo ede nan pwosesis pou idantifye benefisyè pou tout pwogram ki sèvi ak Cadastro Único a pou bay benefis yo

DÈNYE PAWÒL YO

Felisitasyon, ou rive nan fen lekti SUAS - Ki jan pou sèvi avè !! Nou espere ke ou aprann anpil bagay sou dwa asistans sosyal epi ou motive pou kontribiye kòm sitwayen nan defans politik asistans sosyal kòm yon devwa Leta ak Dwa Sitwayen.

“Li nesèsè gen espwa, men gen espwa soti nan vèb espwa a; paske gen moun ki gen espwa nan vèb tann. Epi espwa nan vèb tann se pa espwa, se tann. Lespwa se leve, lespwa ap mache dèyè, lespwa ap bati, lespwa pa abandone! Lespwa ap vanse, lespwa ap mete tèt yo ansanm ak lòt moun pou fè bagay yon lòt jan...” (Paulo Freire)

Ann konstwi ansanm SUAS nou vle a! N a wè.

MARGARETH ALVES DALLARUVERA

Prezidan CNAS la



PAULUS
SOCIAL

MINISTÉRIO DO
DESENVOLVIMENTO
E ASSISTÊNCIA SOCIAL,
FAMÍLIA E COMBATE À FOME

GOVERNO FEDERAL
BRASIL
UNIÃO E RECONSTRUÇÃO