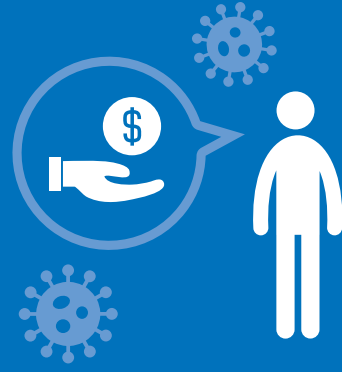


مساعدات الطوارئ 2021

اللاجئون والمهاجرون، إذا تلقيت مساعدة طارئة في عام 2020 ، فراجع هنا ما إذا كان يحق لك الحصول على المساعدة هذا العام



2- ما هي مدة المساعدة؟



مدة تصل إلى
7 أشهر!

1- ما هي قيمة مساعدات الطوارئ 2021؟



375 ريال برازيلي / شهريًا

لأسرة ترأسها امرأة بدون زوج ومعالون ، بما في ذلك الأمهات المراهقات اللائي تتراوح أعمارهن بين 12 و 17 سنة



250 ريال برازيلي / شهريًا

لأسرة بها شخصان أو أكثر



150 ريال برازيلي / شهريًا

لأسرة - شخص واحد

3- من يمكنه الحصول على المساعدة؟

من تلقى مساعدات الطوارئ حتى ديسمبر 2020 ؛ و من لديه دخل أسري للفرد يصل إلى نصف الحد الأدنى للأجور (550.00 ريالاً برازيليًا) ؛ و من هو جزء من عائلة بإجمالي دخل يصل إلى 3 مراتب بأجمالي الحد الأدنى للأجور (3300.00 ريال برازيلي).

تنبيه

لتلقي مساعدة الطوارئ 2021 ، لن تضطر إلى التسجيل! ستستخدم الحكومة الفيدرالية البيانات التي تم الحصول عليها العام الماضي. بالنسبة لأولئك المؤهلين ، سيكون الدفع تلقائيًا. احذر من المواقع المزيفة التي تطلب بياناتك الشخصية لتحصل على المساعدة!



4- كيف تحصل على المساعدة؟

أ. إذا كنت جزءًا من برنامج الدعم العائلي Bolsa Família ، و إذا كان مبلغ مساعدات الطوارئ 2021 أعلى ، فيحق لك الحصول على المساعدة.

جدول الدفع



سيتم الدفع في نفس التاريخ الذي تتلقى فيه Bolsa Família.

سيتم سداد دفعة مساعدات الطوارئ 2021 تلقائيًا في الحساب الذي تتلقى فيه الدعم العائلي Bolsa Família. لذا ، ليس عليك الذهاب إلى البنك!



جدول الدفع



تم تقسيم مواعيد دفع مساعدات الطوارئ لعام 2021 حسب شهر الميلاد السنوي. بهذه الطريقة ، كلا الدفع عن طريق حساب المدخرات الاجتماعية الرقمية والسحوبات النقدية ستتبع التواريخ التي تحددها الحكومة الفيدرالية اعتبارًا من شهر الميلاد السنوي.

ب. (إذا لم تكن جزءًا من الدعم العائلي Bolsa Família ، فسيتم دفع المساعدة الطارئة 2021 عن طريق حساب توفير اجتماعي رقمي ، يفتح تلقائيًا ومجانًا من قبل Caixa Econômica Federal CEF. في ملكية المستفيد. للوصول إليه ، ما عليك سوى تنزيل تطبيق "CAIXA TEM".

apple.co/3c3C2Qp



bit.ly/2RR8TAQ



للوصول إلى تواريخ الدفع ، قم بالوصول إلى الصفحة الرسمية للحكومة الفيدرالية - مساعدات الطوارئ 2021: bit.ly/2SaDUAb

إذا لم يكن لديك وصول إلى الإنترنت وتحتاج إلى سحب المساعدة ، فيمكنك سحبها من فروع بنك Caixa ومراسلي Caixa Aquí وأجهزة الصراف الآلي Caixa ومحلات الياصيب.



إذا لم يكن لديك اتصال بالإنترنت وتحتاج إلى سحب الميزة ، فيمكنك سحبها في فروع بنك Caixa ومراسلي Caixa Aqui وأجهزة الصراف الآلي Caixa واليانصيب. **لكن انتبه!** تختلف مواعيد سحب مساعدات الطوارئ 2021 وتعتمد على كل حالة. لا تخرج لسحب المنفعة دون التحقق من تاريخك!



5- هل يلزم تحديث السجل الشخصي CPF الخاص بي لتلقي مساعدات الطوارئ 2021؟

نعم! إذا كان بإمكانك تلقي معونة الطوارئ ٢٠٢١ ، فيجب تحديث السجل الشخصي CPF الخاص بك. الاستثناء الوحيد هو للمستفيدين من برنامج Bolsa Família. لتحديث التسجيل الشخصي CPF ، اتبع الإرشادات أدناه:

apple.co/3oZjkyw



أ. قم بتنزيل تطبيق التسجيل الشخصي الإلكتروني CPF Digital على هاتفك الخليوي أو قم بالوصول إلى موقع الويب للتحقق من حالة السجل الشخصي CPF بك: bit.ly/3vxSMXw

ب. إذا كانت هناك أي مشكلة معلقة في السجل الشخصي CPF الخاص بك ، فقم بالوصول إلى موقع الويب واتبع خطوة بخطوة لتحديثه: bit.ly/3wHf71A

7- هل يمكنني التحقق من أي موقع رسمي إذا كنت مؤهلاً لتلقي مساعدة الطوارئ 2021؟

نعم! أنشأت الحكومة الفيدرالية موقعاً إلكترونيًا للتحقق من هذه المعلومات ، يمكنك الوصول إليه هنا:

bit.ly/3wFOTjr

6- إذا كان أكثر من شخص واحد في عائلتي يمكنه الحصول على معونة الطوارئ 2021، فمن الذي سيحصل على المساعدة؟

حددت الحكومة الفيدرالية أن شخصاً واحداً فقط في الأسرة يمكنه الحصول على المساعدة. ستتبع الأولوية الترتيب أدناه:

أ. المرأة التي تعيل أسرة بدون زوج ومع من يعولهم.

ب. من هو الأكبر سناً ، وإذا كان لا يزال بحاجة للمساعدة ، وستكون الأولوية للمرأة ؛ و

ج. الترتيب الأبجدي للاسم الأول ، إذا لزم الأمر ، لأغراض فك التعادل.

إذا قمت بالوصول إلى موقع استشارات المساعدة في حالات الطوارئ لعام 2021 - consultaauxilio.cidadania.gov.br/consulta وشاهدت نتيجة "غير مؤهل" ولا توافق على هذه النتيجة ، فانقر على زر "المعارضه" "Contestar"

← بعد النقر على هذا الزر ، سيتم تقديم تحليل حول ما إذا كان من الممكن تقديم نزاع بناءً على أسباب عدم الموافقة على مساعدتك. إذا أمكن ، سيسأل الموقع عما إذا كان المواطن يريد حقاً تقديم المعارضه، وعند التأكيد ، سيتم إرسال المعارضه للتقييم من قبل الحكومة الفيدرالية

← إذا أمكن ، سيسأل الموقع عما إذا كان المواطن يريد حقاً تقديم المعارضه، وعند التأكيد ، سيتم إرسال المعارضه للتقييم من قبل الحكومة الفيدرالية

سيكون لديك ١٠ أيام تقويمية لتقديم المعارضه. سيتم احتساب هذه الفترة من تاريخ نشر النتيجة على موقع الاستشارة.

أياً كان من يقوم بالمعارضه ، فسيتم تحليل المساعدة مرة أخرى في الشهر التالي ، بهدف أن تكون التحليلات التي يتم إجراؤها أقرب ما يمكن إلى الوضع الحالي للمواطن.

← انظر هنا لمزيد من المعلومات حول عملية المعارضه في مساعدات الطوارئ لعام 2021 bit.ly/3g6Z1MU





معلومات مفيدة

إذا كنت بحاجة إلى سحب المساعدات الطارئة 2021، فاحمل معك دائماً وثيقة هوية (بروتوكول طلب اللجوء أو وثيقة RNM المؤقتة أو محفظة RNM).



إذا كانت عائلتك تحصل على Bolsa Família ، فسيتم الدفع في نفس الحساب وبطاقة البرنامج أو عن طريق الإيداع في حساب مصرفي ، علي حسب كيفية دفع الاستحقاق من قبل.



تجنب الحشود! إذا كنت بحاجة إلى سحب المساعدات ، فتذكر ارتداء القناع واحترام المسافة الفاصله.



إذا لم تحصل على Bolsa Família ، فسيتم الدفع من خلال حساب التوفير الاجتماعي الرقمي Caixa ، من خلال تطبيق Caixa Tem.



كن حذراً مع المواقع والروابط التي تطلب تسجيلك وبياناتك الشخصية لتلقي مساعدات الطوارئ 2021! تذكر أنه هذا العام لن يكون هناك تسجيل وسيتم الدفع تلقائياً ، بناءً على بيانات من حصل على المساعدات في عام 2020!



أولئك الذين ليس لديهم هاتف محمول أو التطبيق يمكنهم أيضاً طلب سحب في فروع CAIXA. لكن انتبه إلى جدول الدفع لأولئك الذين ليسوا من Bolsa Família ، لأن الأموال متوفرة أولاً في تطبيق «CAIXA Tem» وعندها فقط يمكن سحبها نقدًا.



أنشأت الحكومة الفيدرالية موقعاً إلكترونيًا يحتوي على الأسئلة والأجوبة الرئيسية حول المساعدة الطارئة لعام 2021. الوصول هنا: bit.ly/34q9VX8



ستتبع السحوبات النقدية من مساعدات الطوارئ 2021 جدولاً محدداً للحكومة الفيدرالية.



لمزيد من المعلومات

صندوق الأمم المتحدة لـ
الطفولة (UNICEF)

unicef.org/brazil

uni.cf/34rKPHv

المفوضية السامية للأمم
المتحدة لشؤون اللاجئين

ajuda.acnur.org

bit.ly/34oM5Lw

وزارة المواطنة
- هاتف

١٣١

هيئة الأمم
المتحدة للمرأة

onumulheres.org.br

المنظمة الدولية
للهجرة

brazil.iom.int

بنك Caixa Econômica
Federal

bit.ly/3fsxt4b

١١١

لمزيد من المعلومات ، يمكن للمفوضية والمنظمات الشريكة للمنظمة الدولية للهجرة المساعدة:

Caritas Arquidiocesana de São Paulo
(Centro de Referência para Refugiados)
الاركدوسيانا كاريتاس ساو باولو (مركز مرجع اللاجئين)
ساو باولو (SP)

+55 (11) 94574-6358 certidao.casp@gmail.com

Caritas Brasileira Regional Paraná
كاريتاس البرازيلي الإقليمي بارانا
كوريتيبا (PR)

caritaspr@caritas.org caritaspr@caritas.org
+55 (41) 3039-7869 caritaspr@caritas.org +55 (41) 99907-3761

Caritas Brasileira Regional Norte II
كاريتاس البرازيلي الإقليمي
بيليم بارا (PA)

caritasnorte2@caritas.org.br

AVSI - Associação Voluntários
para o Serviço Internacional
AVSI - رابطة المتطوعين للخدمة الدولية
بوا فيستا وياكارما (RR)

+55 (71) 3555-3355 salvador@avsi.org.br

CAMI - Centro de Apoio ao Migrante
كامي - مركز دعم المهاجرين
ساو باولو (SP)

+55 (11) 9672-94238 contato@cami.org.br

CAM - Centro de Atendimento ao Migrante
CAM - مركز الخدمة للمهاجر
كاكسياس دو سول (RS)

aesc.cam@aesc.org.br aesc.cam@aesc.org.br
+55 (54) 3027-3360

ADRA - Agência Adventista de
Desenvolvimento e Recursos Assistenciais
ادرا - وكالة مصادر التنمية والمساعدة الأذفتستية
ماناوس (AM)

contato@adra.org.br contato@adra.org.br

nucleo.manaus@adra.org.br nucleo.manaus@adra.org.br

+55 (61) 3701-1833

+55 (92) 99303-7757

ASBRAD - Associação Brasileira de Defesa
da Mulher da Infância e da Juventude

أسبراد - الجمعية البرازيلية للدفاع

عن المرأة الأطفال والشباب

جوارولوس (SP)

contato@asbrad.org.br contato@asbrad.org.br

+55 (11) 2409-9518



Missão Paz

مهمة السلام
ساو باولو (SP)

protecao@missaospaz.org ✉
+55 (11) 3340-6950 ✉

SPM - Serviço Pastoral Migrante

رعاية المهاجرين - SPM
كوندي (PB) و فلوريانوبوليس (SC)

spmneacasadomigrante@gmail.com ✉

Serviço Jesuíta a
Migrantes e Refugiados

الخدمة اليسوعية المهاجرين واللاجئون
برازيليا (المقاطعة الفيدرالية) ، بوا فيستا (ريو
جراندي دي سول) ، ماناوس (AM)، وبيلو
هوريزونتي (MG)، وأساف بورتو أليغري (RS)

(MG) socialbh@sjmrbrasil.org ✉
(MG) +55 (31) 99210-3434 ✉
(AM) +55 (92) 99157-6097 ✉
(AM) projetosmao@sjmrbrasil.org ✉
(RR) +55 (95) 99962-1000 ✉
(RR) socialbv@sjmrbrasil.org ✉
(ASAV - RS) +55 (51) 32540140 ✉

Círculos de Hospitalidade

دوائر الضيافة
فلوريانوبوليس (SC)

contato@circulosdehospitalidade.org ✉
+55 (48) 99800-5255 ✉

CDHIC - Centro de Direitos Humanos
e Cidadaniado Imigrante

مركز حقوق الإنسان وجنسية المهاجرين
ساو باولو (SP)

contato@cdhic.org ✉
+55 (11) 95327-8158 ✉

FFHI - Fraternidade Federação

Humanitária Internacional

FFHI - أخوة الاتحاد الإنساني الدولي

بوا فيستا وباكاريما (RR)

meiosdevida.roraima@fraterinternacional.org ✉

IMDH - Instituto Migrações e

Direitos Humanos Brasilia

IMDH - معهد الهجرة وحقوق الإنسان برازيليا

برازيليا (DF)

imdh@migrante.org.br ✉

Cáritas Arquidiocesana do Rio de Janeiro

كاريتاس البرازيلي
دي جانيرو (RJ)

+55 (21) 98463-6505 ✉ il@caritas-rj.org.br ✉

Cáritas Arquidiocesana de Manaus

كاريتاس البرازيلي ماناوس
ماناوس (AM)

caritasarquimanas@gmail.com ✉
+55 (92) 99519-5501 ✉ +55 (92) 3212-9030 ✉

Cáritas Brasileira Regional Santa Catarina

كاريتاس البرازيلية منطقة سانتا كاتارينا الإقليمية
فلوريانوبوليس (SC)

casadedireitos.sc@caritas.org.br ✉
+55 (48) 99829-2008 ✉

Centro de Referência e Atendimento
para Imigrantes (CRAI)

مركز المراجع والخدمات للمهاجرين
ساو باولو (SP)

recepcao.crai@sefras.org.br ✉

+ 55 (11) 2361-3780 ✉

+ 55 (11) 2361-3780 (Whatsapp) ✉

+ 55 (11) 2361-3780 (Whatsapp) ✉

قنوات الإبلاغ

الإبلاغ عن العنف الجسدي أو الجنسي أو النفسي ضد الأطفال والمراهقين والنساء



اتصل بـ ١٠٠ للإبلاغ عن العنف
ضد الأطفال والمراهقين

اتصل على ١٨٠ للإبلاغ
عن العنف ضد المرأة

المكالمة مجانية
ومجهولة.

